



MITR PHOL  
GROUP

grow  
together  
ร่วมอยู่ ร่วมเจริญ

# Sustainability Report 2013

รายงานแห่งความยั่งยืน

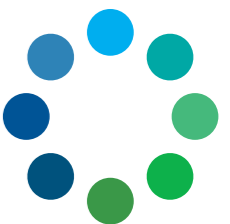


# Sustainability Report 2013

สารจากประธานเจ้าหน้าที่บริหารและกรรมการผู้จัดการใหญ่	4
นโยบายด้านความรับผิดชอบต่อสังคม	6
บทนำ	7
ความเป็นมาของกลุ่มมิตรผล	8
ธรรมาภิบาลและจรรยาบรรณทางธุรกิจ	11
สิทธิมนุษยชนและการปฏิบัติด้านแรงงาน	14
การดูแลด้านสิ่งแวดล้อม	19
ประเด็นผู้บริโภคร	35
การพัฒนาชุมชนอย่างยั่งยืน	37
รางวัลแห่งความภาคภูมิใจ	49
บทสรุป	50

ร่วมอยู่ ร่วมเจริญ

Sustainable Ways Forward



## สารจากประธานเจ้าหน้าที่บริหารและกรรมการผู้จัดการใหญ่

รายงานแห่งความยั่งยืน (Sustainability Report) ฉบับนี้ ถือเป็นฉบับแรกในรอบ 57 ปี นับตั้งแต่กลุ่มมิตรผลเริ่มก่อตั้งธุรกิจ การดำเนินธุรกิจของกลุ่มมิตรผลตั้งอยู่บนพื้นฐานของความรับผิดชอบต่อสังคมมาโดยตลอด ไม่อยู่ภายใต้เงื่อนไขของสภาพเศรษฐกิจ การทำรายงานฉบับนี้จึงมีได้มุ่งเน้นประชาสัมพันธ์ถึงความดีงามที่องค์กรมีต่อสังคม หากแต่ทำหน้าที่เสมือนเป็นเครื่องมือสื่อสารในการเผยแพร่ให้ผู้มีส่วนได้ส่วนเสียขององค์กรได้รับทราบถึงความดีความชอบและทิศทางธุรกิจที่กลุ่มมิตรผลก้าวอย่างอยู่บนเส้นทางแห่งการพัฒนาที่ยั่งยืน

กว่า 5 ทศวรรษที่มิตรผลยังคงยึดมั่นบนครรลองของการ **“ร่วมอยู่ ร่วมเจริญ”** เราได้พบว่าแนวคิดนี้เป็นแนวทางร่วมสมัยที่ชาวมิตรผลยังคงถือปฏิบัติโดยไม่แปรเปลี่ยนไปตามกาล หากแต่ผู้คนในสังคมปัจจุบันเรียกแนวทางดังกล่าวในอีกชื่อว่า Corporate Social Responsibility (CSR) หรือความรับผิดชอบต่อสังคมขององค์กรที่มีต่อสังคม

กลุ่มมิตรผลมีจุดเริ่มต้นมาจากกิจการเล็กๆ ของเกษตรกรชาวไร่ร้อยธรรมดาครอบครัวหนึ่ง แต่ด้วยความอดทนและความอดทนก่อเกิดเป็นความสำเร็จจนกลายเป็นตำนานที่ไม่ธรรมดาเล่าขานจากรุ่นสู่รุ่น โดยเฉพาะอย่างยิ่ง สัจจะและความจริงใจที่กลุ่มมิตรผลมีให้กับคู่ค้าและชุมชนถือเป็นรากฐานที่สำคัญในการทำ CSR ของกลุ่มมิตรผลจากภายในสู่ภายนอก (inside-out) ตั้งแต่สมัยที่ดำเนินกิจการค้ำน้ำเชื่อม สู่อุตสาหกรรมน้ำตาล จากกิจการเล็กๆ ที่ก่อร่างสร้างมาจากครอบครัวชาวไร่ที่ประกอบสัมมาชีพด้วยความเกื้อกูล ไม่เอาर्डเอาเปรียบ ทำให้กลุ่มมิตรผลในวันนี้สามารถขยายธุรกิจเป็นเกษตรอุตสาหกรรมและอุตสาหกรรมต่อเนื่องได้อย่างเต็มภาคภูมิ

อุตสาหกรรมน้ำตาลจะขาดซึ่งชุมชนที่ป้อนวัตถุดิบให้กับโรงงานเสียไม่ได้ เช่นเดียวกับธุรกิจอื่นๆ ของกลุ่มมิตรผล ไม่ว่าจะเป็นธุรกิจพลังงานสะอาด อันได้แก่ อุตสาหกรรมการผลิตเอทานอล และธุรกิจไฟฟ้าชีวมวล หรือธุรกิจวัสดุทดแทนไม้ ที่จะต้องเกื้อกูลดูแลชุมชนรอบโรงงานบนรากฐานของความยั่งยืนระหว่างกัน

กลุ่มมิตรผลจึงให้ความสำคัญและสนับสนุนการลงทุนในด้านการวิจัยและพัฒนาการปลูกอ้อยที่ให้ประสิทธิภาพสูงสุดแก่ชุมชน ตั้งแต่เรื่องการเตรียมดิน พัฒนาพันธุ์อ้อยที่ได้คุณภาพ วิธีการปลูก ระบบชลประทาน การบำรุงต่อ และการเก็บเกี่ยว เป็นต้น ซึ่งทั้งหมดนี้ตั้งอยู่บนพื้นฐานของความเชื่ออันแรงกล้าของมิตรผลที่ว่า เมื่อ **“ชุมชนแข็งแรง มิตรผลก็แข็งแรง”**

จากวัตถุดิบที่ได้คุณภาพ กลุ่มมิตรผลยังให้ความสำคัญกับนวัตกรรมและเลือกลงทุนในเทคโนโลยีที่ทันสมัยและให้ผลผลิตสูง เรานำระบบการจัดการคุณภาพและสิ่งแวดล้อมภายใต้มาตรฐานสากลมาใช้ในการบริหารเพื่อให้มั่นใจว่าจะได้สินค้าคุณภาพสูง สะอาด ปลอดภัยและให้คุณค่ากับผู้บริโภคที่สำคัญในทุกกระบวนการผลิตของกลุ่มมิตรผลไม่ก่อให้เกิดมลพิษต่อสิ่งแวดล้อม กลุ่มมิตรผลได้ถือเป็นธุระสำคัญในการลงทุนและศึกษาเรื่องการจัดการของเสีย เพื่อให้เกิดการใช้ทรัพยากรอย่างคุ้มค่า เป็นผลให้ธุรกิจของกลุ่มมิตรผลดำเนินไปได้อย่างยั่งยืน

นอกจากการปรับระบบและวิธีการจัดการในองค์กร เพื่อให้สอดคล้องกับแนวคิดของการพัฒนาอย่างยั่งยืนแล้ว (In-Process Alignment) กลุ่มมิตรผลยังสนับสนุนให้พนักงานและผู้บริหารมีส่วนร่วมในการพัฒนาชุมชนในรูปของกองกำลัง **มิตรผลอาสา** ซึ่งพนักงานจิตอาสาเหล่านี้จะสลับสับเปลี่ยนกันออกไปช่วยเหลืองานชุมชนอย่างต่อเนื่อง ไม่ว่าจะเป็นกิจกรรมด้านการศึกษา กีฬา ศาสนา ศิลปะ วัฒนธรรม และประเพณีท้องถิ่น รวมทั้งการพัฒนาทรัพยากรและสิ่งแวดล้อม การสาธารณสุข สาธารณภัย และการพัฒนาอาชีพ เป็นต้น

เราเชื่อว่า ความสำเร็จทางธุรกิจของกลุ่มมิตรผลต้องดำเนินควบคู่ไปกับการพัฒนาสังคมและสิ่งแวดล้อม เพราะ **“การมีส่วนร่วม”** ถือเป็นหัวใจสำคัญในการพัฒนาธุรกิจและสังคมให้อยู่ร่วมกันอย่างยั่งยืน กลุ่มมิตรผลจึงได้กำหนดเป็นนโยบายขององค์กรเพื่อให้ทุกกระบวนการทำงานขององค์กรสอดคล้องกับแนวคิด **“ร่วมอยู่ ร่วมเจริญ”** ในการวางกรอบแนวทางการดำเนินงานที่รับผิดชอบต่อสังคมอย่างเป็นระบบและเป็นกิจจะลักษณะ บริษัทฯ ได้มีการปรับโครงสร้างองค์กรให้มีหน่วยงานรับผิดชอบต่อสังคมเพื่อสังคมและความยั่งยืนภายใต้ชื่อ **“ฝ่าย CSR และพัฒนาชุมชนอย่างยั่งยืน”**

จวบจนวันนี้ เรามีมิตรที่เพิ่มพูน มีแนวร่วมไม่ว่าจะเป็นพนักงาน คู่ค้า เกษตรกรชาวไร่ร้อย พันธมิตรทางธุรกิจ ฯลฯ และส่วนแบ่งตลาดที่เพิ่มขึ้น เราพร้อมจะก้าวไปข้างหน้าทั้งในยามสุขและยามยาก กลุ่มมิตรผลจะไม่หยุดนิ่ง เราพร้อมที่จะ **“สร้างคุณค่า สร้างอนาคต”** ให้กับสังคมไทย ให้หยิ่งรักฝังลึกจนเติบโตเป็นวัฒนธรรมที่เหนียวแน่นขององค์กรสู่หนทางแห่งการพัฒนาที่ยั่งยืนต่อไป



(นายภุชญา มนเทียรวิเชียรฉาย)  
ประธานเจ้าหน้าที่บริหารและกรรมการผู้จัดการใหญ่



Sustainable Ways Forward...  
ก้าวอย่างที่มั่นคง...สู่หนทางที่ยั่งยืน





## นโยบายในการดำเนินธุรกิจที่รับผิดชอบต่อสังคม (Corporate Social Responsibility Policy)

ด้วยความมุ่งมั่นในการพัฒนาสังคมสู่ความยั่งยืนบนพื้นฐานของการดำเนินธุรกิจที่รับผิดชอบต่อสังคม กลุ่มมิตรผลจึงได้กำหนดแนวทางเพื่อให้ผู้บริหารและพนักงานของกลุ่มฯ ยึดถือเป็นหลักในการปฏิบัติงาน ดังนี้

- สร้างสรรค์วิถีการดำเนินงานที่เป็นต้นแบบของการพัฒนาธุรกิจภายใต้กรอบปรัชญาและจรรยาบรรณทางธุรกิจขององค์กร รวมทั้งมีความสอดคล้องต่อกฎข้อบังคับของกฎหมาย
- ส่งเสริมและสนับสนุนการวิจัยเพื่อพัฒนาเทคโนโลยี รวมทั้งกระบวนการจัดการเพื่อผลิตจำหน่ายสินค้าและบริการที่มีคุณภาพ ปลอดภัยและเป็นมิตรต่อสิ่งแวดล้อม
- สร้างโอกาสในการพัฒนาอาชีพและยกระดับคุณภาพชีวิตของประชาชนในชุมชนผ่านกิจกรรมที่มุ่งเน้นการมีส่วนร่วมในการพัฒนาอย่างเหมาะสม
- เคารพในสิทธิส่วนบุคคลของปัจเจกบุคคลและปฏิบัติต่อพนักงาน ลูกค้า รวมทั้งผู้มีส่วนได้ส่วนเสีย บนพื้นฐานของความชอบธรรมและเท่าเทียมกัน
- มุ่งมั่นพัฒนาบุคลากรให้เป็นผู้มีความรู้และความสามารถในการปฏิบัติงาน รวมทั้งเป็นผู้ที่ใส่ใจในการพัฒนาชุมชน สังคมและสิ่งแวดล้อมอย่างยั่งยืน

ทั้งนี้ ให้มีผลบังคับใช้ตั้งแต่วันที่ 28 ธันวาคม 2550 เป็นต้นไป

(นายกฤษฎา มนเทียรวิเชียรฉาย)  
กรรมการผู้จัดการใหญ่



การจัดทำรายงานแห่งความยั่งยืน ประจำปี 2556 ฉบับนี้ เป็นการรายงานผลการดำเนินงานธุรกิจบนพื้นฐานของความรับผิดชอบต่อสังคมสู่ความยั่งยืนของกลุ่มมิตรผล โดยมีวัตถุประสงค์ในการวางกรอบแนวทางการดำเนินงานที่รับผิดชอบต่อสังคมอย่างเป็นระบบ เพื่อให้สอดคล้องกับความมุ่งมั่นตั้งใจในการเป็นองค์กรต้นแบบ บนครรลองของการ **“ร่วมอยู่ ร่วมเจริญ”**

โครงสร้างของรายงานฉบับนี้ยึดถือกรอบของการดำเนินธุรกิจที่รับผิดชอบต่อสังคมครอบคลุมในประเด็นธรรมาภิบาลและจรรยาบรรณทางธุรกิจ สิทธิมนุษยชนและการปฏิบัติด้านแรงงาน การดูแลด้านสิ่งแวดล้อม ประเด็นผู้บริโภค และการพัฒนาชุมชนอย่างยั่งยืน ทำให้ภาพการดำเนินงานขององค์กรที่ครอบคลุมถึงผู้มีส่วนได้ส่วนเสียที่เกี่ยวข้องชัดเจนขึ้น รายงานฉบับนี้มีข้อมูลสนับสนุนที่เป็นข้อเท็จจริงและสามารถตรวจสอบได้จากแหล่งข้อมูลทั้งภายในและภายนอกองค์กร โดยเฉพาะอย่างยิ่ง หน่วยงานตรวจสอบภายใน หน่วยงานด้านการประกันคุณภาพภายใต้มาตรฐานสากล อาทิ ระบบ ISO, GMP, HACCP ฯลฯ ซึ่งมีข้อกำหนดกฎเกณฑ์ และการทวนสอบที่เคร่งครัด ทำให้การดำเนินธุรกิจของกลุ่มมิตรผลมีความโปร่งใสและตรวจสอบได้

เนื้อหาของรายงานฉบับนี้สะท้อนนโยบายและการดำเนินงานโดยรวมของกลุ่มมิตรผลทั้งนี้ แบบแผนของการรายงานจะอยู่บนพื้นฐานของข้อเท็จจริงที่มีความเกี่ยวข้องกับผู้มีส่วนได้ส่วนเสียขององค์กร นอกจากนี้ รายงานฉบับนี้ยังมีบทบาทสำคัญในการสร้างความรู้ความเข้าใจเกี่ยวกับภาพรวมการดำเนินงานขององค์กรให้พนักงานทุกระดับชั้นสามารถบูรณาการแนวทางของซีเอสอาร์ไปประยุกต์ปฏิบัติ จากกระบวนการภายในออกสู่ภายนอก จากสังคมใกล้สู่สังคมไกล และนำไปสู่การดำเนินธุรกิจขององค์กรที่รับผิดชอบต่อสังคมได้อย่างยั่งยืนต่อไป



## วิสัยทัศน์

“เราจะเป็นบริษัทชั้นนำระดับโลกในอุตสาหกรรมน้ำตาลและชีวพลังงาน  
โดยการใช้นวัตกรรมทางเทคโนโลยีและการจัดการ”

## ปรัชญาองค์กร

เป็นเวลากว่าครึ่งศตวรรษที่กลุ่มมิตรผล ดำเนินกิจการบนเส้นทางธุรกิจอุตสาหกรรมต่อเนื่องจากอ้อยและน้ำตาล  
เคียงคู่วิถีชีวิตคนไทย ภายใต้ปรัชญาการดำเนินงานที่

### ...มุ่งสู่ความเป็นเลิศ

ที่มิตรผล เราทุกคน มุ่งผลิต สินค้าคุณภาพมาตรฐานระดับโลกแก่ผู้บริโภค ด้วยการดำเนินงานอย่างเอาใจใส่  
ตั้งแต่ขั้นตอนเริ่มต้นจนถึงกระบวนการสุดท้ายของการผลิต และส่งมอบถึงมือลูกค้า

### ...เชื่อในคุณค่าของคน

ที่มิตรผล เราทุกคน เชื่อว่า คนเป็นทรัพยากรที่ทรงคุณค่าขององค์กร จึงส่งเสริมและสนับสนุนบุคลากรทุกคน  
ให้มีความรอบรู้ในงานที่ทำ อีกทั้งยังสามารถนำความรู้ ประสบการณ์และความชำนาญงานที่แตกต่างกัน  
ของแต่ละบุคคลมาผนึกรวมเป็นหนึ่งเดียวกัน เพื่อสร้างพลังที่แข็งแกร่งให้กับองค์กร

### ...ตั้งอยู่ในความเป็นธรรม

ที่มิตรผล เราทุกคน มุ่งมั่น ดำเนินธุรกิจอย่างเที่ยงธรรม โปร่งใส และตรวจสอบได้  
ด้วยพันธสัญญาที่จะมอบประโยชน์สูงสุดแก่ผู้เกี่ยวข้องทุกกลุ่มคน  
ไม่ว่าจะเป็น พนักงาน ชาวไร่อ้อย คู่ค้า ลูกค้า หรือผู้บริโภค

### ...รับผิดชอบต่อสังคม

ที่มิตรผล เราทุกคน พัฒนา ธุรกิจควบคู่กับการพัฒนาชุมชน และสิ่งแวดล้อม  
เพราะเชื่อในการ “ร่วมอยู่...ร่วมเจริญ” ที่ต่างต้องเกื้อกูลซึ่งกันและกัน

## ธรรมาภิบาล และจรรยาบรรณทางธุรกิจ

เพราะมิตรผลมีรากฐานมาจากสถาบันครอบครัวที่ยึดมั่นในคุณธรรม ความซื่อสัตย์  
สุจริต แม้กาลเวลาจะล่วงเลยไปกว่าครึ่งศตวรรษ กลุ่มมิตรผล ซึ่งก้าวสู่ฐานะขององค์กร  
ขนาดใหญ่ ก็ยังคงเล็งเห็นถึงความสำคัญของการกำหนดแนวทางปฏิบัติที่สอดคล้อง  
กับมาตรฐานทางจริยธรรมทั้งในเรื่องความซื่อสัตย์ ความกตัญญู ความซื่อ  
หมั่นเพียร ความอ่อนน้อมถ่อมตน การให้โอกาสผู้อื่น ความเอื้อเฟื้อ  
เผื่อแผ่ หรือการเอาใจหาเข้ามาใส่ใจเราเพื่อประโยชน์ของผู้มีส่วนได้  
ส่วนเสียที่เกี่ยวข้องทุกกลุ่ม ทั้งในรูปแบบของ “นโยบายการ  
ดำเนินธุรกิจที่รับผิดชอบต่อสังคม” (นโยบาย CSR) และ “คู่มือ  
จรรยาบรรณทางธุรกิจ” (Code of Conduct) บริษัทฯ จึงถือ  
เป็นหน้าที่และความรับผิดชอบของผู้บริหารและพนักงาน  
ทุกคนที่จะต้องรับทราบและทำความเข้าใจในแนวปฏิบัติ  
ดังกล่าว ภายใต้หลักการบริหารที่ยึดมั่นในเรื่องของ  
“ธรรมาภิบาล” บริษัทฯ จึงยึดมั่นในมาตรฐานสูงสุดทาง  
จริยธรรมและมีความระมัดระวังในการดำเนินธุรกิจตามที่  
ได้บัญญัติไว้ในแนวปฏิบัติ รวมถึงการปฏิบัติตามกฎหมาย  
อย่างเคร่งครัด

ในการปฏิบัติต่อผู้ถือหุ้น บริษัทฯ มุ่งมั่นที่จะสร้างความ  
เจริญเติบโตทางธุรกิจบนศักยภาพหรือขีดความสามารถที่แท้จริง  
ของตน เพื่อให้ผู้ถือหุ้นได้รับผลตอบแทนที่ยั่งยืนจากการทำงานที่มี  
ประสิทธิภาพและผลประกอบการที่ดีของบริษัทฯ อีกทั้งเคารพสิทธิของ  
ผู้ถือหุ้นในการได้รับข้อมูลที่จำเป็นเพื่อประเมินการดำเนินงานของบริษัทฯ  
โดยเท่าเทียมกัน และเปิดเผยผลประกอบการ ฐานะการเงิน พร้อมข้อมูล  
สนับสนุนที่ถูกต้องตามความเป็นจริงและเป็นปัจจุบัน

กลุ่มมิตรผล ยังยึดถือแนวทางตามหลักปฏิบัติสากลต่อคู่แข่งทางการค้าภายใต้กรอบของ  
กฎหมาย ไม่ละเมิดหรือแสวงหาความลับทางธุรกิจของคู่แข่งทาง การค้าด้วยวิธีฉ้อฉล หรือไม่สุจริต และไม่ทำลาย  
ชื่อเสียงของคู่แข่งด้วยการกล่าวร้าย

ในการปฏิบัติต่อพนักงาน บริษัทฯ ตระหนักในคุณค่าของทรัพยากรมนุษย์และประสงค์ที่จะให้พนักงานมีความภาคภูมิใจใน  
องค์กร โดยมีบรรยากาศการทำงานอย่างมีส่วนร่วมและมีโอกาสเจริญก้าวหน้าในสายอาชีพอย่างเท่าเทียมกัน ทั้งนี้พนักงานจะได้รับการ  
ส่งเสริมให้มีความรู้ความสามารถอย่างทั่วถึงและต่อเนื่องเพื่อการสร้างคุณค่าและดำรงความเป็นเลิศในธุรกิจให้กับองค์กร นอกเหนือ  
ไปจากกรอบปฏิบัติที่กำหนดไว้ในมาตรฐานแรงงานไทย (มรท. 8001) บริษัทฯ ยังให้ความสำคัญในเรื่องความเสมอภาคและโอกาสที่  
เท่าเทียม การป้องกันและคุ้มครองจากการล่วงละเมิด รวมทั้งความปลอดภัย สุขอนามัย และสิ่งแวดล้อมอันมีกรอบปฏิบัติที่ดีกว่า  
กฎหมายกำหนด (OHSAS: 18000)





ในการปฏิบัติต่อลูกค้าและผู้บริโภค บริษัทฯ ยึดถือแนวปฏิบัติในการดำเนินธุรกิจที่เป็นธรรมและก่อให้เกิดประโยชน์ต่อลูกค้าและผู้บริโภค ดังมีแนวปฏิบัติที่ชัดเจนปรากฏอยู่ใน **นโยบายด้านการตลาด** โดยเฉพาะอย่างยิ่งบริษัทฯ ให้ความสำคัญในเรื่องคุณภาพความปลอดภัยของอาหาร จึงได้กำหนดนโยบายคุณภาพและความปลอดภัยของอาหาร (ISO 9001, ISO 22000, GMP, HACCP) ครอบคลุมตั้งแต่กระบวนการผลิตไปจนถึงการส่งมอบสินค้าและบริการที่ได้คุณภาพตามมาตรฐานสากล อีกทั้งเพิ่มความเข้มงวดในระบบการจัดการที่ควบคุมกระบวนการผลิต ตลอดจนมีการทวนสอบและวิเคราะห์ผลิตภัณฑ์ (ISO/IEC 17025) ส่งผลให้ลูกค้าและผู้บริโภควางใจในสินค้าและบริการของบริษัทฯ จวบจนปัจจุบัน นอกจากนี้ บริษัทฯ ยังกำหนดให้มีสายด่วนผู้บริโภคเพื่อเป็นช่องทางในการรับข้อร้องเรียนเกี่ยวกับผลิตภัณฑ์อีกด้วย (หมายเลขโทรศัพท์ 02 656-8501 เวลาทำการ)

ในการปฏิบัติต่อลูกค้าและเจ้าหน้าที่ บริษัทฯ มุ่งมั่นที่จะพัฒนาและรักษาสัมพันธ์ที่ยั่งยืนกับลูกค้าและคู่สัญญาโดยยึดมั่นในนโยบายในการปฏิบัติอย่างเสมอภาคและเป็นธรรม อีกทั้งมีแนวทางในการจัดหาสินค้าและบริการให้เป็นไปอย่างมีมาตรฐานโดยกำหนดเป็นนโยบาย (**นโยบายจัดซื้อ**) อาทิ จัดให้มีการแข่งขันบนข้อมูลที่เท่าเทียมกัน มีหลักเกณฑ์ในการประเมินและคัดเลือกคู่ค้าและคู่สัญญา จัดทำรูปแบบสัญญาที่เหมาะสม จัดให้มีระบบการจัดการและติดตามเพื่อให้มั่นใจว่า มีการปฏิบัติตามเงื่อนไขของสัญญาอย่างครบถ้วน และป้องกันการทุจริตประพฤติมิชอบในทุกขั้นตอนของกระบวนการจัดหา รวมทั้งจ่ายเงินให้คู่ค้าและคู่สัญญาตามเงื่อนไขการชำระเงินที่ตกลงกัน

มิตรผลได้ปรับปรุง “นโยบายจัดซื้อจัดจ้าง” และแนวปฏิบัติที่ต่อต้านการทุจริตคอร์รัปชันกับผู้มีส่วนได้ส่วนเสีย ซึ่งในที่นี้หมายถึง “คู่ค้า” เพื่อให้การดำเนินการจัดซื้อจัดจ้างของ

กลุ่มมิตรผลเป็นไปด้วยความโปร่งใส บริสุทธิ์ และเป็นธรรมต่อบริษัทคู่ค้า รวมทั้งเป็นการปฏิบัติตามจรรยาบรรณของบริษัท และเพื่อโน้มน้าวให้บริษัทคู่ค้าไม่ว่าจะเป็นผู้ขายหรือผู้รับเหมาของกลุ่มมิตรผลมีแนวปฏิบัติเดียวกัน ฝ่ายจัดซื้อยังเรียกร้องให้บริษัทคู่ค้าส่ง “หนังสือแสดงความมุ่งมั่น” ในการปฏิบัติตามนโยบายจัดซื้อจัดจ้าง เพื่อส่งเสริมให้เกิดการแสดงความรักความรับผิดชอบตลอดห่วงโซ่อุปทานอีกด้วย

นอกจากนี้ เพื่อให้การทำงานระบบข้อมูลคอมพิวเตอร์ของกลุ่มมิตรผลและบริษัทในเครือ มีความปลอดภัยและสอดคล้องกับพระราชบัญญัติว่าด้วยการกระทำความผิดเกี่ยวกับคอมพิวเตอร์ พ.ศ. 2550 พระราชบัญญัติลิขสิทธิ์ พ.ศ. 2537 ตลอดจนกฎหมายอื่นที่เกี่ยวข้อง อีกทั้งเพื่อให้สอดคล้องกับแนวปฏิบัติในคู่มือจรรยาบรรณของกลุ่มบริษัท คณะกรรมการเทคโนโลยีสารสนเทศ จึงได้กำหนดนโยบายและมาตรฐานการปฏิบัติงานด้านเทคโนโลยีสารสนเทศของกลุ่มมิตรผลและบริษัทในเครือ เพื่อให้พนักงานทุกคนปฏิบัติงานด้วยความสอดคล้อง รวมทั้งเพื่อให้เกิดประสิทธิภาพและประสิทธิผลสูงสุดต่อองค์กร ทั้งนี้ ด้านเทคโนโลยีสารสนเทศจะมีหน้าที่ในการจัดเก็บประวัติการใช้งานต่างๆ ของพนักงานตามพระราชบัญญัติว่าด้วยการกระทำความผิดเกี่ยวกับคอมพิวเตอร์ พ.ศ. 2550 เพื่อการตรวจสอบการใช้งานที่ไม่เหมาะสม

ท่ามกลางสภาวะแวดล้อมที่มีการเปลี่ยนแปลงตลอดเวลา กลุ่มมิตรผลยังได้จัดตั้งคณะกรรมการบริหารความเสี่ยงเพื่อวิเคราะห์และประเมินความเสี่ยงขององค์กรในทุกมิติอย่างเป็นระบบ อีกทั้งมีการจัดตั้งคณะกรรมการบริหารความต่อเนื่องทางธุรกิจเพื่อให้องค์กรสามารถดำเนินกิจการได้อย่างต่อเนื่องภายใต้สภาวะวิกฤติต่างๆ อาทิ ความไม่สงบทางการเมือง ภัยพิบัติทางธรรมชาติ เป็นต้น





## สิทธิมนุษยชนและการปฏิบัติด้านแรงงาน

### การปฏิบัติตามกฎหมาย

การคำนึงถึงหลักจริยธรรมในการดำเนินธุรกิจ รวมถึงประโยชน์ต่อผู้มีส่วนได้เสียทุกฝ่าย และการตั้งอยู่ในความเป็นธรรม ถือเป็นหัวใจสำคัญของกลุ่มมิตรผลตลอดมา การตั้งอยู่ในความเป็นธรรมของเราในที่นี้หมายถึง การไม่ทำผิดกฎหมาย ไม่ไปเบียดเบียนหรือเอาเปรียบใคร ทำให้ฝ่ายอื่นฝ่ายใดเดือดร้อน เช่น ไม่ขูดรีดแรงงานลูกจ้าง ซื่อสัตย์ต่อลูกค้า ไม่เอาเปรียบบริษัทคู่ค้าหรือหุ้นส่วน ไม่ทำลายสิ่งแวดล้อม หรือทำร้ายชุมชนโดยรอบด้วยการก่อมลพิษ การบริหารงานด้วยความโปร่งใส โดยยึดถือหลักจริยธรรมนี้ถือเป็นความภูมิใจของเราด้วยสำนึกในแนวทางของการ **“ร่วมอยู่ ร่วมเจริญ”** ตลอดมา

การปฏิบัติตามกฎหมายและระเบียบข้อบังคับของบริษัทฯ เป็นนโยบายที่พนักงานทุกคนพึงปฏิบัติตาม ทั้งกฎเกณฑ์ของทางราชการรวมทั้งระเบียบของบริษัทฯ ที่ต้องหลีกเลี่ยงการมีส่วนเกี่ยวข้องกับกิจกรรมที่ไม่ชอบด้วยกฎหมาย ชัดต่อความสงบเรียบร้อยในสังคม ส่งเสริมและชื่นชมบุคคลที่ตั้งอยู่ในศีลธรรม

อันดี ซึ่งกลุ่มมิตรผลมีนโยบายส่งเสริมการปฏิบัติตามกฎหมายอย่างเป็นรูปธรรม อาทิ

1.1 บริษัทจะปฏิบัติตามกฎหมาย และระเบียบของรัฐ โดยเคร่งครัด ทั้งในเรื่องที่เกี่ยวกับการจ้าง ค่าจ้าง ชั่วโมงการทำงาน และเงื่อนไขที่เกี่ยวกับการว่าจ้างต่างๆ อาทิ การไม่จ้างแรงงานเด็ก ไม่จ้างแรงงานผิดกฎหมาย ไม่กดขี่แรงงาน เป็นต้น

1.2 กำหนดให้พนักงานมีวันหยุดประจำปี สัปดาห์ วันหยุดตามประเพณี วันหยุดพักผ่อนประจำปี อย่างน้อยตามกฎหมาย และมีสวัสดิการเพิ่มเติมตามประกาศของบริษัท

1.3 กรณีที่พนักงานจะต้องทำงานล่วงเวลาหรือทำงานในวันหยุด จะต้องได้รับความยินยอมทั้งสองฝ่ายคือผู้บังคับบัญชา และตัวพนักงาน โดยบริษัทฯ จะจ่ายค่าล่วงเวลาให้ตามที่กฎหมายกำหนด และมีสวัสดิการเพิ่มเติมตามประกาศของบริษัท

1.4 พนักงานมีสิทธิลาต่างๆ เช่น ลากิจ, ลาป่วย, ลาเพื่อคลอดบุตร, ลาเพื่อรับราชการทหาร, ลาอุปสมบท, ลาเพื่อทำหมั้น, ลาเพื่อการฝึกอบรม ฯลฯ และอื่นๆ ได้ตามกฎหมาย

1.5 บริษัทมีหน้าที่ในการจัดสภาพการทำงานที่ไม่เป็นอันตรายต่อชีวิตหรือต่อสุขภาพของพนักงาน หากมีพื้นที่เสี่ยง เช่น ทำงานในที่อับอากาศ ฯลฯ จะอยู่ภายใต้ความควบคุมของเจ้าหน้าที่ความปลอดภัยระดับวิชาชีพ และบริษัทจะจัดหาอุปกรณ์ป้องกันภัยส่วนบุคคลให้พนักงานทุกคนที่มีความจำเป็น

1.6 บริษัทมีหน้าที่ในการจัดสรรสาธารณูปโภค ไฟฟ้า น้ำประปา โรงอาหาร สถานที่พัก ฯลฯ ให้กับพนักงานอย่างเพียงพอ

1.7 กรณีมีข้อพิพาทหรือมีการร้องเรียนทางวินัย บริษัทฯ ได้กำหนดโทษทางวินัยและการลงโทษ รวมทั้งขั้นตอนการร้องทุกข์ การตั้งคณะกรรมการสอบสวนเพื่อให้ความเป็นธรรมกับทุกฝ่าย

1.8 หากมีความผิดหรือมีการเลิกจ้างพนักงาน บริษัทฯ มีนโยบายจ่ายเงินค่าชดเชยตามอัตราที่กฎหมายกำหนด โดยไม่มีการหลีกเลียงหรือเอาเปรียบลูกจ้าง

พนักงานทุกคนจะต้องปฏิบัติตามกฎหมาย ระเบียบข้อบังคับ คำสั่ง คู่มืออำนาจดำเนินการ ตลอดจนแนวปฏิบัติ และหลักเกณฑ์ในการทำงานที่บริษัทฯ ได้กำหนดและประกาศไว้ การฝ่าฝืนกฎหมายโดยอ้างว่าเป็นการกระทำเพื่อเพิ่มผลกำไรให้แก่บริษัท หรือเพื่อผลประโยชน์ของบริษัท มิใช่เหตุผลที่บริษัทพึงรับฟัง

กลุ่มมิตรผลมีนโยบายในการดำเนินธุรกิจด้วยความซื่อสัตย์สุจริต โดยไม่คำนึงถึงประโยชน์ที่ไม่ชอบธรรมของบริษัทฯ ถึงแม้จะมีช่องว่างของกฎหมายก็ตาม

### สวัสดิการและความปลอดภัยของพนักงาน

ที่มิตรผลเราทุกคนเชื่อว่า **“คน”** เป็นทรัพยากรที่ทรงคุณค่าขององค์กร จึงส่งเสริมและสนับสนุนบุคลากรทุกคนให้มีคุณภาพชีวิตที่ดี มีความรอบรู้ในงานที่ทำ อีกทั้งยังสามารถนำความรู้ ประสบการณ์ และความชำนาญงานที่แตกต่างกันของแต่ละบุคคล มาผนึกรวมเป็นหนึ่งเดียวกัน เพื่อสร้างพลังที่แข็งแกร่งให้

กับองค์กร เพราะทราบดีว่าพนักงานคือฟันเฟืองสำคัญผู้อยู่เบื้องหลังความสำเร็จทั้งหมด การทำงานด้วยความมุ่งมั่นทุ่มเทเป็นแรงผลักดันอันสำคัญที่ทำให้การดำเนินธุรกิจของบริษัทประสบความสำเร็จ การตอบแทนพนักงานที่นอกเหนือจากเงินเดือนค่าจ้างจึงเป็นสิ่งสำคัญที่กลุ่มมิตรผลไม่เคยละเลย

สวัสดิการของกลุ่มมิตรผลมีหลากหลายประเภท และไม่เพียงแต่ดูแลเฉพาะพนักงานแต่ยังครอบคลุมไปถึงครอบครัวของพนักงานทุกคน อาทิ สวัสดิการค่ารักษาพยาบาล สวัสดิการเงินช่วยเหลือของเสีย (สวัสดิการทั้ง 2 ประเภทนี้ พนักงาน บิดา มารดา คู่สมรส และบุตรได้รับสิทธิด้วย) ช่วยเหลือของเยี่ยมพนักงานพักรักษาตัวที่โรงพยาบาลหรือคลอดบุตร เงินช่วยเหลือกรณีสมรส เงินช่วยเหลือค่าเช่าบ้าน<sup>1</sup> ขุดยูนีฟอรัม ประกันชีวิต ประกันอุบัติเหตุ เบี้ยเลี้ยงเดินทาง (ในและต่างประเทศ) บ้านพักพนักงาน<sup>1</sup> สวัสดิการอาหาร (เช้า เที่ยง เย็น ในวันทำงาน)<sup>1</sup> กองทุนสำรองเลี้ยงชีพ การตรวจสุขภาพประจำปีทุนการศึกษาบุตรหลาน ทุนการศึกษาพนักงาน เงินรางวัลพิเศษหรือ Bonus (พิจารณาจ่ายตามผลประกอบการ) สวัสดิการพักผ่อนประจำปี 6-12 วัน (ตามอายุงาน) การฝึกอบรมหรือพัฒนาพนักงานประจำปี ของขวัญตรุษจีน งาน Sport Day หรือ Family Day และงานเลี้ยงขอบคุณพนักงาน ฯลฯ

อีกทั้งยังไม่ลืมที่จะดูแลพนักงานที่เกษียณอายุไปแล้ว เนื่องจากบริษัทได้จัดสรรให้มีการดูแลพนักงานเกษียณทั้งค่ารักษาพยาบาลในวงเงินที่สูง รวมทั้งยังมีประกันชีวิตเพื่อเป็นหลักให้กับพนักงานและครอบครัวอีกด้วย

<sup>1</sup> ภายใต้งบประมาณที่กำหนด

### ความปลอดภัยในการทำงาน

จากข้อกำหนดของกระทรวงแรงงานและสวัสดิการสังคม สถานประกอบการต้องจัดให้มีคณะกรรมการความปลอดภัย อาชีวอนามัยและสภาพแวดล้อมในการทำงานนั้น กลุ่มมิตรผลจึงได้จัดตั้งคณะกรรมการความปลอดภัยฯ แต่ละพื้นที่ โดยมีนโยบายให้คณะกรรมการมีหน้าที่และความรับผิดชอบดังนี้



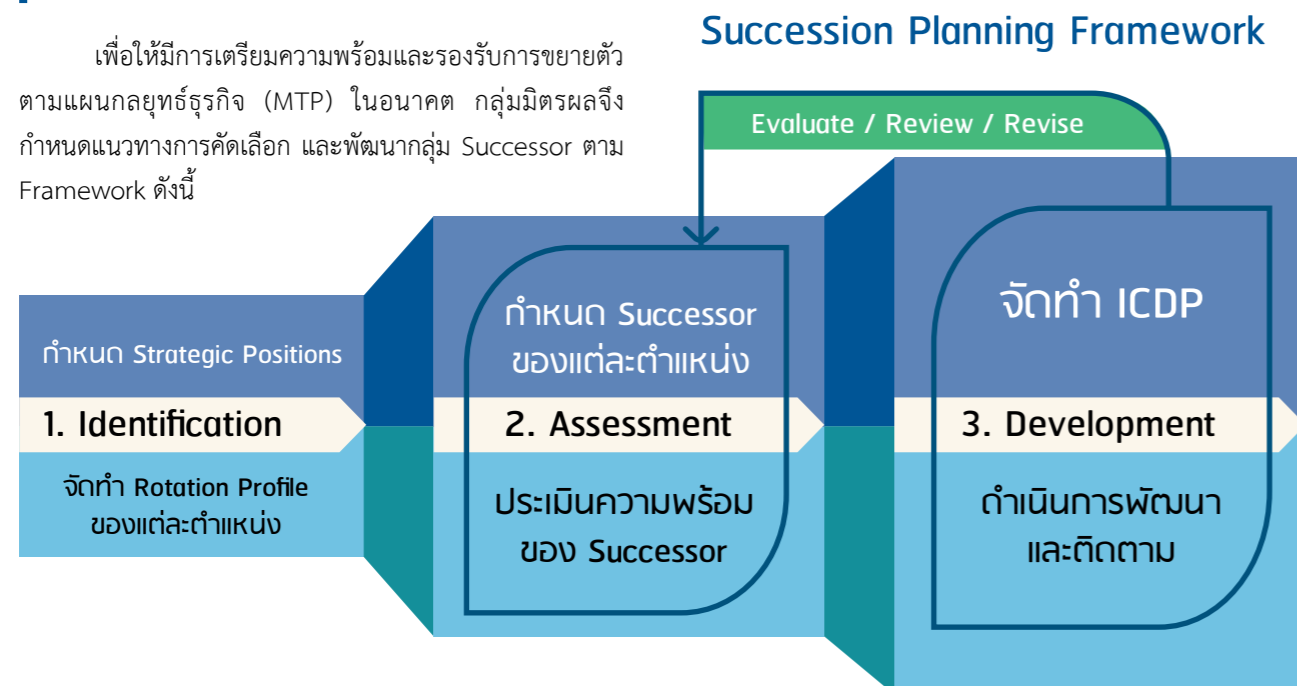


1. พิจารณานโยบายและแผนงานด้านความปลอดภัยในการทำงาน รวมทั้งความปลอดภัยนอกงานเพื่อป้องกันและลดการเกิดอุบัติเหตุ การประสบอันตราย การเจ็บป่วย หรือการเกิดเหตุเดือดร้อนรำคาญ อันเนื่องมาจากการทำงาน หรือความปลอดภัยในการทำงาน
2. รายงานและเสนอแนะมาตรการหรือแนวทางการปรับปรุงแก้ไขเพื่อให้ถูกต้องตามกฎหมาย เกี่ยวกับความปลอดภัยในการทำงานและมาตรฐานความปลอดภัยในการทำงาน เพื่อความปลอดภัยในการทำงานของพนักงาน ผู้รับเหมา และบุคคลภายนอกที่เข้ามาปฏิบัติงาน หรือเข้ามาใช้บริการในพื้นที่ของโรงงานหรือบริษัท
3. ส่งเสริม และสนับสนุนกิจกรรมด้านความปลอดภัยในการทำงานของโรงงานหรือบริษัท
4. พิจารณาข้อบังคับและคู่มือของโรงงานหรือบริษัท รวมทั้งมาตรฐานด้านความปลอดภัยในการทำงานของสถานประกอบกิจการเพื่อเสนอต่อผู้บริหาร
5. สำรวจด้านการปฏิบัติหน้าที่ด้านความปลอดภัยในการทำงาน และตรวจสอบสถิติการประสบอันตรายที่เกิดขึ้นในโรงงานหรือบริษัทอย่างน้อยเดือนละ 1 ครั้ง

6. พิจารณาโครงการหรือแผนการฝึกอบรมเกี่ยวกับความปลอดภัยในการทำงาน รวมถึงโครงการหรือแผนการอบรมเกี่ยวกับบทบาทหน้าที่ความรับผิดชอบในด้านความปลอดภัยของพนักงาน หัวหน้างาน ผู้บริหาร นายจ้าง และบุคลากรทุกระดับ เพื่อเสนอความเห็นต่อผู้บริหาร
7. วางระบบการรายงานสภาพการทำงานที่ไม่ปลอดภัยให้เป็นหน้าที่ของพนักงานทุกคนทุกระดับต้องปฏิบัติ
8. รายงานผลการปฏิบัติงานประจำปี รวมทั้งระบุปัญหาอุปสรรค และข้อเสนอแนะในการปฏิบัติหน้าที่ของคณะกรรมการเมื่อปฏิบัติหน้าที่ครบหนึ่งปี เพื่อเสนอต่อผู้บริหาร
9. ประเมินความเสี่ยงในพื้นที่การทำงาน ลักษณะการทำงาน และกำหนดอุปกรณ์ป้องกันภัยส่วนบุคคล (PPE) รวมทั้งร่วมกำหนดระเบียบบังคับใช้ในโรงงานหรือบริษัท
10. ประเมินผลการดำเนินงานด้านความปลอดภัยในการทำงานของโรงงานหรือบริษัท
11. ปฏิบัติหน้าที่เกี่ยวกับความปลอดภัย อาชีวอนามัย และสภาพแวดล้อมในการทำงานอื่นตามที่ได้รับมอบหมาย

## แผนสืบทอดตำแหน่ง

เพื่อให้มีการเตรียมความพร้อมและรองรับการขยายตัวตามแผนกลยุทธ์ธุรกิจ (MTP) ในอนาคต กลุ่มมิตรผลจึงกำหนดแนวทางการคัดเลือก และพัฒนากลุ่ม Successor ตาม Framework ดังนี้



## กำหนด Strategic Position

1. เป็นตำแหน่งที่หาก “ว่างลง” จะส่งผลให้ธุรกิจหยุดชะงักและเกิดผลเสียต่อการดำเนินธุรกิจ
2. เป็นตำแหน่งที่มีความสำคัญต่อกลยุทธ์ทางธุรกิจและความสำเร็จของเป้าหมายการดำเนินธุรกิจ
3. เป็นตำแหน่งที่รองรับความเติบโตและการขยายธุรกิจขององค์กรทั้งระยะสั้นและระยะยาว
4. เป็นตำแหน่งที่หายากในตลาดแรงงาน รวมทั้งต้องใช้ประสบการณ์ และความรู้ ความสามารถเฉพาะด้านในการปฏิบัติงาน

## จัดทำ Rotation Profile ของแต่ละตำแหน่ง

เพื่อพัฒนาความรู้และทักษะให้กับพนักงานมีความพร้อมที่จะเติบโตในอนาคต กลุ่มมิตรผลจึงมีนโยบายในการหมุนเวียนตำแหน่งงาน เมื่อได้ตำแหน่งเป้าหมาย (Strategic Position) แล้ว ต้องกำหนดตำแหน่งในเส้นทางก้าวหน้าในสายอาชีพ (Ladder Position) ซึ่งมีรายละเอียดดังนี้

1. ชื่อตำแหน่งในเส้นทางก้าวหน้าในสายอาชีพต่อตำแหน่งเป้าหมาย
2. ผลสัมฤทธิ์หลัก (Key Result Area : KRAs) ของแต่ละตำแหน่ง
3. ตัวชี้วัดผลการปฏิบัติงานหลัก (Key Performance Indicators : KPIs) ของแต่ละตำแหน่ง
4. ความรู้ (Knowledge) ทักษะ (Skill) และตัวชี้วัดพฤติกรรม (Behavior Indicators) ของแต่ละตำแหน่ง
5. ระยะเวลาในการถือครองตำแหน่งในเส้นทางก้าวหน้า

## กำหนด Successor แต่ละตำแหน่ง

กำหนดให้มี Successor สำหรับตำแหน่งงานที่เป็น Strategic Position ดังนี้

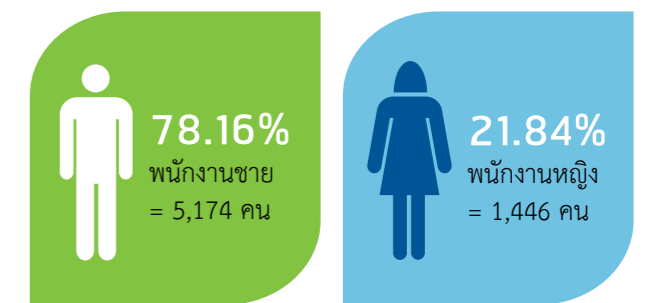
- ระดับ 12 ขึ้นไป ทุกตำแหน่ง
- ระดับ 10 เฉพาะตำแหน่งที่กลุ่มงานคัดเลือกเป็น Strategic Position

ซึ่งปัจจุบันมีทั้งหมด 136 ตำแหน่ง ซึ่งจะต้องดำเนินการประเมินความพร้อมของ Successor และทำแผนการพัฒนาต่อไป (ICDP)

## การให้ความสำคัญเป็นธรรมบนความแตกต่าง

กลุ่มมิตรผลไม่มีนโยบายในการเลือกปฏิบัติไม่ว่าจะเป็นการกีดกันทางเพศ ทางศาสนา ทางชนชั้น วรรณะ ทางภาษา ทางเชื้อชาติ โดยยึดถือปรัชญาขององค์กรที่ว่า **“เชื่อในคุณค่าของคน”** เพราะเราเชื่อว่าคนทุกคนเกิดมาเท่าเทียมกัน ย่อมต้องได้รับสิทธิเสรีภาพในการทำงานอย่างเท่าเทียมกันด้วย ดังนั้น ไม่ว่าจะเป็นการคัดเลือกคนเข้าสู่องค์กร การให้สวัสดิการต่างๆ การให้โอกาสความก้าวหน้าในวิชาชีพจะขึ้นอยู่กับความรู้ ความสามารถ ทักษะ และลักษณะหรือสภาพของงานนั้นๆ โดยมีเกณฑ์มาตรฐานในการพิจารณาเพียงเกณฑ์เดียว ไม่มีสองมาตรฐาน

พนักงานทั้งหมด 6,620 คนของกลุ่มมิตรผล (ข้อมูล ณ 1 มกราคม 2557) โดยรวมพนักงานทุกประเภทการจ้าง คือ พนักงานประจำรายเดือน และพนักงานประจำรายวัน



การที่พนักงานชายมีส่วนมากกว่าพนักงานหญิงนั้นเนื่องจากกลุ่มมิตรผลมีลักษณะเป็นอุตสาหกรรมเครื่องกลหนักและอุตสาหกรรมเกษตร สัดส่วนของความต้องการตำแหน่งงานทางวิชาชีพต่างๆ อาทิ ช่างไฟฟ้า ช่างกลโรงงาน ช่างอิเล็กทรอนิกส์ ช่างเทคนิค วิศวกรรมศาสตร์ และเกษตรศาสตร์ จึงมีค่อนข้างสูงเมื่อเทียบกับงานที่อยู่ในส่วนสนับสนุน เช่น การบัญชี การตลาด งานธุรการต่างๆ พนักงานหญิงจึงมีส่วนที่น้อยกว่าพนักงานชาย



ด้านสิทธิมนุษยชน กลุ่มมิตรผลมีการกำกับดูแลการใช้แรงงานอย่างถูกต้องตามกฎหมายและมาตรฐานแรงงานไทย (มรท.8001) ทั้งนี้ ภายในโรงงานยังมีระบบการจัดการชีวอนามัยและความปลอดภัย (OHSAS 18001) รวมถึงการจัดทำข้อกำหนดสำหรับชาวไร่คู่สัญญาและผู้รับเหมา เพื่อร่วมกันป้องกันไม่ให้เกิดปัญหาการใช้แรงงานเด็กอย่างผิดกฎหมาย และการบังคับใช้แรงงานทั้งในโรงงานและในไร่อ้อย

สืบเนื่องจากสถานการณ์ในปัจจุบัน ประเทศไทยได้รับการประเมินและถูกจัดอยู่ในกลุ่ม Tier 2 Watch List ใน Trafficking in Person (TIP) Report ของกระทรวงการต่างประเทศสหรัฐอเมริกา โดยถูกจับตามองเรื่องการใช้แรงงานเด็กและแรงงานบังคับ ในกลุ่มสินค้า 5 ประเภท ได้แก่ กุ้ง ปลา เครื่องนุ่งห่ม สีสลวม และอ้อย ในฐานะองค์กรเอกชนขนาดใหญ่ในเกษตรอุตสาหกรรมที่เกี่ยวข้องกับอ้อย กลุ่มมิตรผลได้ตระหนักถึงความสำคัญของปัญหาดังกล่าว และได้ยกระดับมาตรการการดำเนินงานในเรื่อง **“การไม่ส่งเสริม และไม่สนับสนุนการใช้แรงงานเด็กอย่างผิดกฎหมาย และการบังคับใช้แรงงาน ทั้งในโรงงานและในไร่อ้อย”** และได้จัดทำแผนการดำเนินงานเพื่อช่วยกำกับ ดูแล และป้องกันปัญหาให้สอดคล้องตามขั้นตอนของกระทรวงแรงงานสหรัฐฯ ดังนี้



นอกจากนี้ กลุ่มมิตรผล ได้ริเริ่มนำเครื่องจักรกลการเกษตร เข้ามาใช้ในการจัดการไร่อ้อย เพื่อช่วยลดปัญหาเรื่องการขาดแคลนแรงงาน ซึ่งยังเป็นการช่วยลดต้นทุนและเพิ่มประสิทธิภาพในการจัดการไร่อ้อยอีกด้วย อย่างไรก็ตาม กลุ่มมิตรผลมีความมุ่งมั่นในการดำเนินการเรื่องนี้อย่างจริงจัง เพื่อช่วยสนับสนุนภาครัฐในการปรับสถานะให้ประเทศไทยหลุดจาก Tier 2 Watch List รวมทั้งพร้อมที่จะช่วยแก้ไขภาพลักษณ์ของอุตสาหกรรมอ้อยและน้ำตาลไทยให้เกิดการยอมรับในระดับสากลมากยิ่งขึ้นต่อไป



### การดูแลด้านสิ่งแวดล้อม

ปัจจุบัน หลายพื้นที่บนโลกของเรา ต่างก็ได้รับผลกระทบอันเนื่องมาจากภัยพิบัติทางธรรมชาติ ที่หลีกเลี่ยงไม่ได้เห็นได้ชัด อาทิ ภาวะโลกร้อน ที่ก่อให้เกิดความแห้งแล้ง อากาศแปรปรวนผิดปกติ

อย่างไรก็ตาม หน่วยงานทั้งจากรัฐและเอกชนหลายฝ่ายต่างก็ได้เร่งประสานความร่วมมือในการแก้ปัญหาสิ่งแวดล้อมระดับโลก เพื่อป้องกันภัยพิบัติทางธรรมชาติที่นับวันจะทวีความรุนแรงขึ้น ทว่าภาคอุตสาหกรรม ซึ่งถือว่ามีผลกับเศรษฐกิจในหลายประเทศ คือหนึ่งในภาคส่วนที่สร้างผลกระทบต่อสิ่งแวดล้อมเป็นอย่างมากจากการดำเนินงาน โดยเฉพาะการปล่อยของเสียในรูปแบบต่างๆ ออกสู่ชั้นบรรยากาศและสิ่งแวดล้อม หากเมื่อพิจารณาตามหลักความเป็นจริงแล้ว

ก็นับว่าเป็นเรื่องยากอยู่ไม่น้อยที่ผู้ผลิตในภาคอุตสาหกรรมจะหลีกเลี่ยงสิ่งเหล่านี้ได้อย่างสิ้นเชิง แต่เราสามารถช่วยลดปริมาณการปล่อยของเสียต่างๆ ลงได้ด้วยวิธีการบริหารจัดการที่มีประสิทธิภาพ

ในฐานะของหนึ่งในผู้ผลิตเชิงอุตสาหกรรม กลุ่มมิตรผลตระหนักถึงความสำคัญในการดำรงรักษาสิ่งแวดล้อมอย่างยั่งยืนตามพันธกิจในการดำเนินงานของบริษัท **“ร่วมอยู่ ร่วมเจริญ”** ที่ได้ยึดถือปฏิบัติมานานกว่า 58 ปี และได้วางมาตรฐานการจัดการสิ่งแวดล้อมตามข้อกำหนดของ ISO 14001 ซึ่งเป็นมาตรฐานการจัดการสิ่งแวดล้อมสากลไว้อย่างชัดเจน เพื่อให้มั่นใจว่าสภาพแวดล้อมในการดำเนินงานของบริษัทฯ มีความเหมาะสมและปลอดภัยต่อสิ่งแวดล้อม



ในการดำเนินงาน กลุ่มมิตรผล เริ่มตั้งแต่การกำหนดนโยบายด้านสิ่งแวดล้อมที่ชัดเจน วางแผนการดำเนินงาน การนำไปใช้และการปฏิบัติ การตรวจสอบและแก้ไข การทบทวนการจัดการ รวมถึงการปรับปรุงอย่างต่อเนื่อง ทั้งนี้ บริษัทฯ จัดให้มีการประชุมเพื่อทบทวนระบบการจัดการสิ่งแวดล้อมอย่างน้อยปีละ 1 ครั้ง เพื่อติดตามผลการดำเนินงานที่ผ่านมา และเสนอความคิดเห็นในการปรับปรุงระบบ ในการประชุมดังกล่าวจะมีองค์ประชุมซึ่งเป็นคณะกรรมการระบบจัดการสิ่งแวดล้อมประกอบด้วยผู้บริหาร ผู้อำนวยการโรงงาน และเจ้าหน้าที่ที่เกี่ยวข้องกับระบบการจัดการสิ่งแวดล้อม เข้าร่วมประชุมเพื่อทบทวนและประเมินประสิทธิผลของระบบการจัดการสิ่งแวดล้อมในหัวข้อ

- ทบทวนคู่มือและนโยบายสิ่งแวดล้อม
- ติดตามผลจากการประชุมทบทวนกับฝ่ายบริหารคุณภาพ
- รายงานผลการตรวจติดตามระบบการจัดการสิ่งแวดล้อม
- รายงานผลการสื่อสารภายนอกและการร้องเรียนด้านสิ่งแวดล้อม
- การดำเนินงานตามแผนงานด้านสิ่งแวดล้อม
- รายงานการติดตามและวัดผลตามกฎหมายและข้อกำหนดอื่นๆ ด้านสิ่งแวดล้อม
- รายงานผลการดำเนินการตามวัตถุประสงค์เป้าหมายและแผนงานด้านสิ่งแวดล้อม
- รายงานผลการแก้ไขและป้องกัน
- การเปลี่ยนแปลงการพัฒนาของกฎหมายและข้อกำหนดอื่นๆ เกี่ยวกับผลกระทบต่อสิ่งแวดล้อม
- ข้อเสนอแนะการแก้ไขหรือปรับปรุง
- รายงานการฝึกอบรมด้านสิ่งแวดล้อม

## โครงสร้างคณะกรรมการระบบการจัดการสิ่งแวดล้อม

1. รองกรรมการผู้จัดการใหญ่ กลุ่มงานโรงงาน
2. ประธานคณะกรรมการระบบการจัดการสิ่งแวดล้อมระดับโรงงานและผู้อำนวยการโรงงาน
3. ผู้แทนฝ่ายบริหาร
4. ผู้ช่วยผู้แทนฝ่ายบริหาร
5. คณะกรรมการระบบการจัดการสิ่งแวดล้อมระดับโรงงาน

นโยบายด้านสิ่งแวดล้อมของมิตรผล ได้ถูกประกาศแจ้งให้พนักงานทุกระดับรับทราบ พร้อมทั้งเผยแพร่สู่สาธารณชนโดยมีขอบข่ายการจัดการหลัก ดังนี้

- การควบคุม ป้องกัน แก้ไข ระบบบำบัดน้ำเสียในโรงงาน
- การควบคุม ป้องกัน แก้ไข มลพิษทางอากาศ
- การควบคุม ป้องกัน แก้ไข มลพิษทางเสียง
- การควบคุม ป้องกัน แก้ไขการปนเปื้อนของดิน
- การใช้พลังงานและทรัพยากรธรรมชาติอย่างถูกต้อง



## การควบคุม ป้องกัน และแก้ไขระบบบำบัดน้ำเสียในโรงงาน

มิตรผลดำเนินธุรกิจแบบนิเวศอุตสาหกรรมด้วยการใช้ทรัพยากรอย่างมีประสิทธิภาพและการรักษาแหล่งน้ำอย่างยั่งยืน โดยโรงงานน้ำตาลของกลุ่มมิตรผลมีการดูแลรักษาและบำบัดน้ำอย่างเป็นระบบ ดังนี้

1. **จำแนกน้ำทิ้งจากกิจกรรมต่างๆ** ของโรงงานออกเป็น 3 ประเภท

**น้ำที่มีความสกปรกต่ำ** เช่น น้ำทิ้งจากบ้านพักพนักงาน

**น้ำที่มีความสกปรกสูง** เช่น น้ำทิ้งจากกระบวนการผลิต หรือ น้ำจากบ่อ Septic ต่างๆ

**น้ำที่ต้องมีการบำบัดโดยวิธีเฉพาะ** เช่น น้ำเกลือจากการล้างเรซิน

2. **นำน้ำทิ้งชนิดต่างๆ เข้าสู่ระบบบำบัดเพื่อนำมาหมุนเวียนใช้ใหม่** โดย

**น้ำที่มีความสกปรกต่ำ** จะถูกนำมาเข้าสู่ระบบบำบัดแบบบึงประดิษฐ์ (Constructed wetland) จากนั้น นำกลับสู่อ่างเก็บน้ำ เพื่อไว้ใช้รดน้ำต้นไม้หรือแปลงปลูกผัก และเป็นแหล่งที่อยู่อาศัยของสัตว์น้ำและนกชนิดต่างๆ

**น้ำที่มีความสกปรกสูง** จะถูกปรับปรุงด้วยระบบบำบัดน้ำเสียแบบเสถียร (Stabilization Pond) โดยน้ำเสียจากการผลิตจะถูกส่งต่อไปปรับสภาพน้ำในบ่อไร้อากาศ บ่อกึ่งไร้อากาศ บ่อเติมอากาศ บ่อพักน้ำ และบ่อปรับสภาพน้ำสุดท้าย โดยน้ำในบ่อสุดท้ายนี้ สามารถนำไปใช้ในไร้อ้อยเกษตรกร แปลงผักทดลอง และใช้ฉีดพรมบนกองขานอ้อยและลานรถอ้อยเพื่อลดการฟุ้งกระจายของฝุ่น

**น้ำที่ต้องมีการบำบัดโดยวิธีเฉพาะ** จะถูกนำไปบำบัดด้วยระบบ Brine Recovery โดยที่ระบบจะแยกเกลือออกมาจากน้ำเกลือเข้มข้นที่ใช้ในระบบการล้างเรซิน เพื่อให้สามารถนำเกลือกลับมาใช้ใหม่ นอกจากนี้ ยังช่วยลดปริมาณการปล่อยน้ำทิ้งเข้มข้นลงสู่บ่อบำบัด

## การหมุนเวียนนำน้ำที่ผ่านการบำบัดกลับมาใช้ประโยชน์

โรงงาน	การนำไอน้ำควบแน่นกลับ Condensate (ลบ.ม)	น้ำทิ้งจากการล้างเครื่องจักร / กระบวนการผลิต (ลบ.ม)
MP	500,000	720,000
MPK	540,000	600,000
MKS	500,000	500,000
SB	38,400	-
MPV	467,429	516,876
MPL	300,000	120,000
<b>รวม</b>	<b>1,540,000</b>	<b>1,836,876</b>

สำหรับเป็นน้ำดื่ม กลับมาใช้ในโรงงาน      สำหรับเป็นน้ำเพื่อการเกษตร

นอกจากการบำบัดน้ำเสียอย่างมีระบบดังกล่าว โรงงานยังคิดค้นวิธีการใช้ทรัพยากรน้ำอย่างมีประสิทธิภาพสูงสุด อาทิ

• **ระบบวนน้ำล้างหม้อกรองรีไฟน์** นำน้ำที่ได้จากการล้างหม้อกรองรีไฟน์ ซึ่งเป็นหนึ่งในขั้นตอนผลิตน้ำตาลทรายบริสุทธิ์พิเศษมาตกตะกอนเพื่อให้น้ำสะอาดก่อนที่จะนำไปเก็บในบ่อพักใสและนำกลับมาใช้ใหม่ในการละลายน้ำตาลดิบ ระบบนี้ช่วยลดการใช้น้ำในโรงงานลง 25% และลดปริมาณน้ำเสียลงได้ 25%

• **โครงการเพิ่มการเก็บกักน้ำ** นำน้ำร้อนที่ได้จากการที่อ้อยในกระบวนการผลิตน้ำตาล ไปบำบัดในบ่อพักเพื่อปรับสภาพน้ำให้เป็นน้ำดิบ และนำไปเก็บกักไว้ในบ่อน้ำดีเพื่อนำกลับมาใช้เป็นน้ำหมุนเวียนภายในโรงงาน โครงการนี้สามารถลดการสูบน้ำในอ่างเก็บน้ำธรรมชาติมาใช้ในโรงงาน และช่วยเพิ่มปริมาณน้ำเก็บกักขึ้นอีก 25% ของจำนวนการสูบน้ำใช้ทั้งหมดของโรงงาน

แม้ว่ากฎหมายสิ่งแวดล้อมจะกำหนดค่าความสกปรกของน้ำทิ้งไว้ที่ 20 มิลลิกรัมต่อลิตร แต่โรงงานในกลุ่มมิตรผลกำหนดมาตรการห้ามระบายน้ำทิ้งออกนอกบริเวณโรงงาน (Zero Discharge) โดยนำไปใช้ในระบบชลประทานไร่อ้อยของบริษัททั้งหมด

### การลงทุนเพื่อจัดการเรื่องน้ำและกลิ่น

โรงงาน	Item	งบประมาณ (ล้านบาท)
MPK	เครื่องเติมอากาศ 4 เครื่อง	1.60
	เครื่องวัดค่า COD	0.06
	ลอกบ่อและขุดเพิ่มความลึกบ่อไร้อากาศ (บ่อ 1)	1.815
MKS	ติดตั้งบิโอมบ่อบำบัดและระบบไฟฟ้าบริเวณบ่อบำบัดและบ่อน้ำทิ้ง	2.18
	เครื่องเติมอากาศบำบัดน้ำทิ้งจำนวน 4 ชุด	1.60
	เปลี่ยนท่อน้ำเสียน้ำเกลือที่ชำรุด	2.42
	งานขุดลอกตะกอนบ่อบำบัดน้ำทิ้งบ่อที่ 1	0.6
MPV	ติดตั้ง ระบบบำบัดแบบปิด UASB	68
	ลอกบ่อหมักไร้อากาศ (บ่อ 1)	2,03
	ออกแบบและสร้างปรับปรุงระบบ wetland	0.4
	ปรับปรุงบ่อ 80 ไร่เป็นบ่อพักน้ำหลังบำบัด	0.090
MPL	บ่อ sum กองขานอ้อย	0.42
	งานขุดบ่อเกลือและวางท่อน้ำเกลือ	0.62
	เครื่องเติมอากาศ 3 เครื่อง	1.50
	ขุดบ่อน้ำหลากขนาด 32,000 m <sup>3</sup>	1.12
	ร่องระบายน้ำคอนกรีต เฟต 1/3	1.09
MP	ปรับปรุงระบบหมุนเวียนน้ำใช้ในโรงงาน และระบบการนำน้ำไปใช้ในพื้นที่เกษตรกรรม	25.87
SB	เครื่องเติมอากาศ (เพิ่มประสิทธิภาพบ่อบำบัดน้ำทิ้ง)	0.3
	กังหันตีน้ำบ่อหลาหน้าโรงงาน (ปรับปรุงภูมิทัศน์)	0.03
	ท่อสูบน้ำ 8"x4 เมตร (สูบน้ำในร่องระบายน้ำ)	0.0045
	งานปรับปรุงพื้นที่+คันบ่อน้ำคอนกรีต 30 เมตรป้องกันการกัดเซาะ	0.4
รวม		109.7

### การควบคุม ป้องกัน และแก้ไขมลพิษทางอากาศ

ฝุ่นจากกองขานอ้อยซึ่งเหลือจากการผลิตน้ำตาล ถือเป็นปัญหาทางสิ่งแวดล้อมประการหนึ่งที่ต้องการการจัดการอย่างมีประสิทธิภาพ โรงงานน้ำตาลในกลุ่มมิตรผลมีมาตรการในการจัดการกับกองขานอ้อย ซึ่งถือเป็นเชื้อเพลิงหลักที่สามารถนำไปต่อยอดผลิตเป็นไฟฟ้าชีวมวล โดย

#### การควบคุมฝุ่นจากปล่องเตา

- ติดตั้งระบบดักฝุ่น 3 ชนิดคือ Multi Cyclone, Wet Scrubber และ Mikrovane เพื่อดักจับและกรองฝุ่นจากการผลิตในโรงงานก่อนปล่อยออกทางปล่องเตา
- ปรับปรุงประสิทธิภาพของระบบดักฝุ่นอย่างสม่ำเสมอ และนำโปรแกรม Zeal Maintenance เข้ามาปรับใช้เพื่อให้ระบบทำงานได้ดียิ่งขึ้น

การติดตั้งระบบดังกล่าว มีประสิทธิภาพการบำบัดสูง ทำให้ฝุ่นที่ระบายออกจากปล่องเตามีความเข้มข้นน้อยกว่าค่าสูงสุดที่กฎหมายกำหนด ถึง 50-70% (ค่ามาตรฐานฝุ่นรวมที่ระบายออกตามกฎหมาย สำหรับโรงไฟฟ้าชีวมวล ห้ามเกิน 120 mg/m<sup>3</sup>)

#### ระบบการจัดการฝุ่นจากปล่องเตา

โรงงาน	Item	ระบบดักจับฝุ่นปล่องเตา
MPK	Stack Boiler 31 & 33	Multicyclone + Wet Scrubber
	Stack Boiler 32 & 34	Multicyclone + Wet Scrubber
	Stack Boiler 11	Venturi Wet Scrubber
	Stack Boiler 12	Venturi Wet Scrubber
MKS	Stack Boiler 1, 3-6	Mikro vane
	Stack Boiler 7	ESP
MP	Stack Boiler 37	Wet Scrubber
SB	Stack Boiler 1, 2, 3	Wet Scrubber
MPV	Stack Boiler 1 และ 2	ESP
	Stack Boiler 3, 4, 5 และ 6	Wet Scrubber
MPL	Stack Boiler 1, 2, 3	Wet Scrubber

## การลงทุนและซ่อมแซมเพื่อจัดการเรื่องฝุ่น (ซานอ้อยและปล่องเตา)

โรงงาน	Item	งบประมาณ (ล้านบาท)
MPK	ผ้าใบคลุมกองซานอ้อย	2.0
	ระบบดักฝุ่นในระบบลำเลียงเชื้อเพลิง	6.0
MKS	ติดตั้งตาข่ายรอบกองซานอ้อย	8.0
	ติดตั้ง Mikro vane เพิ่ม 1 ชุด แต่ปล่องเตา	16.0
MP	รถสเปรย์น้ำลานอ้อย 1 คัน	0.65
	ติดตั้ง wear plate (Liner Plate) ใน Wet scrubber	1.605
	Boiler 37 จำนวน 3 ชุด	
SB	เครื่องวัดปริมาณฝุ่น	0.070
	ปรับปรุงตาข่ายป้องกันฝุ่น	0.315
	ปรับปรุงผ้าใบกันฝุ่นซานอ้อย	0.043
	ปรับปรุงตาข่ายรอบบ่อสเปรย์พอนด์	1.220
MPV	การปรับปรุงระบบดักฝุ่นแบบไฟฟ้าสถิต (ESP)	8.0
	ปรับปรุงระบบป้องกันฝุ่นซานอ้อย	155.06
MPL	ติดตั้งตาข่ายรอบกองซานอ้อย	2.60
	ติดตั้งหัวสเปรย์น้ำกองซานอ้อย	2.10
รวม		201.105

## การจัดการฝุ่นจากกองซานอ้อย

- ปลุกแวนตัวไม้สูงกันลมเพื่อป้องกันฝุ่นจากกองซานอ้อย
- ติดตั้งแนวตาข่ายกันอีกชั้นเพื่อป้องกันฝุ่นจากกองซานอ้อย
- ติดตั้งระบบฉีดพรมน้ำพรมกองเชื้อเพลิง เพื่อลดการฟุ้งกระจายของฝุ่นจากซานอ้อย
- ติดตั้งผ้าใบคลุมกองเชื้อเพลิง เพื่อป้องกันการฟุ้งกระจายของฝุ่นจากกองซานอ้อย

จากการดำเนินงานดังกล่าวตั้งแต่ปี พ.ศ.2549 ผลการตรวจวัดค่าฝุ่นในบรรยากาศพบว่าสามารถลดได้ดีกว่าที่กฎหมายกำหนด คือสามารถลดได้ถึงระดับ 0.04 – 0.20 mg/m<sup>3</sup> ซึ่งตามกฎหมายด้านสิ่งแวดล้อมแล้วจะต้องมีค่าฝุ่นในระดับที่ไม่เกิน 0.33 mg/m<sup>3</sup>

## | การควบคุม ป้องกัน และแก้ไข มลพิษทางเสียง

มลพิษทางเสียง คืออีกหนึ่งปัญหาสำคัญที่ผู้ประกอบการธุรกิจอุตสาหกรรมมักจะพบเจอ โดยเฉพาะอย่างยิ่ง ในส่วนงานผลิต ซึ่งหากไม่มีการจัดการที่ดีแล้ว มลพิษทางเสียงนี้จะกลายเป็นปัญหาด้านสุขภาพทั้งต่อพนักงานภายในโรงงาน รวมถึงชุมชนใกล้เคียง

ด้วยตระหนักถึงผลกระทบต่อสุขภาพดังกล่าว กลุ่มมิตรผล จึงได้กำหนดมาตรการการดำเนินการ โดยเริ่มจากการตรวจวัดแหล่งกำเนิดเสียงเพื่อประเมินผล จากนั้น จึงจัดทำมาตรการเพื่อป้องกันมิให้เกิดเสียงรบกวนชุมชน หรือแม้แต่พนักงานที่รับผิดชอบงานในส่วนที่เกิดเสียง ดังนี้

- การหุ้มฉนวนลดเสียงบริเวณเครื่องจักร
- การติดอุปกรณ์ครอบเสียงเครื่องจักร
- การปลูกต้นไม้เพื่อช่วยซับเสียงและเสริมสร้างทัศนียภาพที่รอบโรงงาน
- การลดผลกระทบเสียงรบกวนโดยการวางแผนทดลองเดินเครื่องจักรที่เหมาะสม

ภายหลังจากการดำเนินมาตรการดังกล่าว โรงงานยังมีการตรวจวัดค่าเสียงในบริเวณปฏิบัติงานเป็นประจำ ทุก 1 ปี และทุก 6 เดือน ในบริเวณชุมชนใกล้เคียง เพื่อแก้ไขและปรับปรุงมาตรการดำเนินงาน เพื่อให้มั่นใจว่าจะไม่ก่อให้เกิดปัญหาที่ไม่พึงประสงค์

จากสถิติการวัดคุณภาพเสียงที่เครื่องกำเนิดไฟฟ้าภายในโรงงานพบว่าแนวโน้มของเสียงลดลง เช่น จากการตรวจวัดค่าเสียงที่เครื่องกำเนิดไฟฟ้าส่วนการผลิต พบว่าเสียงดังลดลงต่อเนื่องจากปี 2545 ที่ระดับ 94.6 เดซิเบล มาอยู่ที่ 89.6 เดซิเบล ในปี 2556 เป็นต้น

## การลงทุนเพื่อจัดการเรื่องเสียง

โรงงาน	Item	งบประมาณ (บาท)
MPK	โครงการอนุรักษ์การไถ่ดิน	50,000
MKS	เตรียมชุดอุปกรณ์ PPE ป้องกัน	20,000
MP	-	-
SB	-	-
MPV	-	-
MPL	ติดตั้ง silencer เพื่อจัดการเสียงดัง	500,000
รวม		570,000

## การขนส่งอ้อยและการจรรว

### มาตรการเพื่อจัดการขนส่งอ้อยและการจรรว

มาตรการดำเนินการป้องกัน และแก้ไข ฝุ่นจากการวิ่งของรถบรรทุกขนอ้อย

- กำหนดผู้รับผิดชอบ และช่องทางสื่อสาร ที่ชัดเจนในการรับประสานงานด้านการขอความช่วยเหลือ จัดหารถบรรทุกน้ำราดน้ำลดฝุ่นในบริเวณที่มีปัญหารอบโรงงาน
- จัดทำสัญญาารถบรรทุกที่สมัครร่วมขนส่งอ้อยกับโรงงาน โดยกำหนดเงื่อนไขในสัญญา กรณีที่รถบรรทุกขับรัถไม่ระมัดระวัง และไม่ลดความเร็วกรณีที่ขับผ่านชุมชน โดยถ้าชุมชนร้องเรียน แจ้งทะเบียนรถมายังด้านอ้อย จะประสานงานให้แก้ไขให้ โดยมีผลต่อการจ่ายเงินประกัน สัญญาารถบรรทุกหลังปิดหีบ
- กรณีมีฝุ่นในลานของสถานีขนถ่ายอ้อย ด้านอ้อยจัดหารถน้ำไปราดน้ำในลานอย่างสม่ำเสมอ

มาตรการดำเนินการป้องกัน และแก้ไข รถบรรทุกอ้อยทำอ้อยร่วงหล่นตามถนน

- ติดป้ายประชาสัมพันธ์ ช่องทางในการสื่อสารยัง Call Center ของด้านอ้อยเพื่อช่วยประสานงานการแก้ไข
- รณรงค์เรื่องการบรรทุกอ้อยที่ถูกวิธี และควบคุมความสูงให้กับผู้รับเหมารถบรรทุกอ้อย และชาวไร่ทราบ โดยจัดทำแผ่นพับและสื่อสารผ่านรายการวิทยุ
- แบ่งความรับผิดชอบในการเคลียร์อ้อยตกหล่นบนถนน บนเส้นทางหลัก ของโรงงานโดยให้หัวหน้าเขตส่งเสริมเป็นผู้รับผิดชอบงบประมาณ



### การลงทุนเพื่อจัดการขนส่งอ้อยและการจรรว

โรงงาน	Item	งบประมาณ (บาท)
MPK	ค่าเก็บอ้อยตกหล่น	50,000
	ค่าแรงพนักงานรถ	72,000
MKS	จัดหารถน้ำไปราดน้ำในลานอย่างสม่ำเสมอ	100,000
	การจัดการเกี่ยวกับอ้อยตกหล่น	60,000
MP	โครงการรณรงค์ความปลอดภัย ผ้าแดงติดท้ายรถบรรทุกอ้อย จำนวน 40,000 คัน	247,000
SB	ค่าเบี่ยงลิ้งตำรวจ, เก็บอ้อยอำนวยความสะดวกอ้อยของตำรวจ, ค่าเก็บอ้อยตกหล่นบนถนน	350,000
MPV	จ้างรถเก็บอ้อย	250,000
	สนับสนุนเทศบาลจัดการอ้อยร่วง	48,000
MPL	การจัดการปัญหาอ้อยร่วงหล่นบนถนนหลวงในความรับผิดชอบของโรงงานและด้านอ้อย	270,000
	มาตรการจัดการและป้องกันรถบรรทุกอ้อยที่เกิดอุบัติเหตุ	120,000
รวม		1,567,000



## การควบคุม ป้องกัน แก้ไขการปนเปื้อนของดิน

การที่ธุรกิจขององค์กรเกี่ยวข้องกับภาคเกษตรกรรม การดูแลรักษาทรัพยากรดินอย่างยั่งยืน จึงเป็นอีกหนึ่งจุดสำคัญที่กลุ่มมิตรผลให้ความสำคัญ และได้พัฒนาโครงการต่างๆ อาทิ

**โครงการส่งเสริมการใช้กากหม้อกรองในไร้อ้อยเพื่อปรับปรุงคุณภาพของดิน** โดยจัดให้มีการประชุมชาวไร่และติดป้ายประชาสัมพันธ์ที่รถบรรทุกอ้อย เพื่อสร้างความรับรู้และเข้าใจกับประโยชน์ของการนำกากหม้อกรองซึ่งเป็นเศษอ้อยละเอียดที่เหลือจากขั้นตอนการกรองน้ำอ้อย ไปใช้เป็นสารปรับปรุงดินในไร้อ้อย ซึ่งไม่เพียงแต่ช่วยเพิ่มผลผลิตอ้อยต่อไร่ให้สูงขึ้นแล้ว ยังช่วยลดปริมาณการใช้ปุ๋ยเคมีลงได้ด้วย



**โครงการส่งเสริมการปลูกปุ๋ยพืชสดบำรุงดิน** โดยจัดให้กับชาวไร่ในหมู่บ้านที่ร่วมโครงการเพื่อปรับปรุงคุณสมบัติทางกายภาพของดินให้ดีขึ้นด้วยการแจกเมล็ดพันธุ์ปุ๋ยพืชสดให้กับชาวไร่ในกลุ่มเป้าหมายโครงการนี้ได้ดำเนินงานร่วมกับสำนักงานพัฒนาที่ดิน เพื่อจัดหน่วยแนะนำความรู้และนิทรรศการเคลื่อนที่ รวมถึงมีการแสดงแปลงสาธิตพร้อมอบรมชี้แจงให้เห็นถึงผลดีของการบำรุงรักษาดินแบบชีววิธี

การส่งเสริมให้ชุมชนรู้จักการบำรุงรักษาหน้าดินแบบชีววิธีนี้ ทำให้ชาวไร้อ้อยสามารถลดการใช้ปุ๋ยเคมีลงได้มาก โดยคู่มือจากการสั่งซื้อปุ๋ยเคมีของเกษตรกรในสังกัดผ่านโรงงานน้ำตาลมิตรผลมีจำนวนลดลง นอกจากนี้ การรณรงค์ส่งเสริมเรื่องการบำรุงดินแบบชีววิธี ยังทำให้ชาวไร่เกิดจิตสำนึกในการทำไร้อ้อยคุณภาพและการรักษาทรัพยากรธรรมชาติอย่างยั่งยืนเช่นกัน

## การใช้พลังงานและทรัพยากรธรรมชาติอย่างถูกต้อง

มิตรผลตระหนักถึงการให้ทรัพยากรให้เกิดประโยชน์สูงสุด จึงมุ่งมั่นคิดค้นวิธีการจัดการของเสียและผลพลอยได้จากการผลิต ด้วยการนำกลับมาใช้ประโยชน์ใหม่ เช่น

**1. ขานอ้อยที่เหลือจากกระบวนการผลิตน้ำตาล** จะถูกส่งไปเป็นเชื้อเพลิงเพื่อผลิตไฟฟ้าชีวมวล โดยนำเชื้อเพลิงที่ได้ไปเผาไหม้ในหม้อไอน้ำ (Boiler) และถ่ายเทความร้อนให้หม้อไอน้ำจนกลายเป็นไอน้ำที่ร้อนจัด และมีความดันสูง ซึ่งไอน้ำจะไปปั่นกังหัน หรือเครื่องจักรไอน้ำที่ต่ออยู่กับเครื่องกำเนิดไฟฟ้าทำให้เกิดกระแสไฟฟ้า

การดำเนินงานผลิตไฟฟ้าชีวมวล จะมีบริษัท มิตรผล ไปโอ-เพาเวอร์ (ด้านข้าง) จำกัด และบริษัท มิตรผล ไปโอ-เพาเวอร์ (ภูเขียว) จำกัด ในกลุ่มมิตรผลเป็นผู้รับผิดชอบ ไฟฟ้าที่ผลิตได้จะถูกนำกลับมาใช้ภายในโรงงานต่างๆ ของกลุ่มมิตรผล และส่วนที่เกินใช้ ยังขายให้กับการไฟฟ้าฝ่ายผลิตแห่งประเทศไทย เพื่อส่งต่อความสว่างไสวให้ชุมชน

**2. กากหม้อกรอง (Filter Cake)** ซึ่งเป็นเศษอ้อยละเอียดที่เหลือจากการขั้นตอนการกรองน้ำอ้อย จะมีการจัดสรรให้กับชาวไร้อ้อยที่ต้องการนำไปบำรุงดินสำหรับการปลูกอ้อยและปลูกพืชอื่นๆ นับเป็นวงจรการดำเนินงานที่เรียกว่า **“จากไร่...สู่ไร่”**

**3. กากน้ำตาลสุดท้ายหรือโมลาส** ที่ถูกแยกออกระหว่างกระบวนการปั่นน้ำตาล จะถูกนำไปใช้เป็นวัตถุดิบในการผลิตเอทานอลบริสุทธิ์ ซึ่งเอทานอลนี้คือส่วนที่จะนำไปผสมกับน้ำมันเบนซินเพื่อใช้เป็นน้ำมันแก๊สโซฮอล์ อีกหนึ่งทางเลือกของพลังงานทดแทนแสนสะอาด

การเลือกลงทุนในธุรกิจที่ต่อยอดจากอ้อยและน้ำตาลของมิตรผล ไม่เพียงแต่ก่อให้เกิดวงจรการผลิตที่เรียกว่า **“Zero Waste”** หรือการกำจัดของเสียให้เป็นศูนย์เท่านั้น แต่ยังเป็น การช่วยสนับสนุนนโยบายพลังงานทดแทนของกระทรวงพลังงานด้วยเช่นกัน

## กลุ่มมิตรผลกับการดำเนินงานเพื่อรับมือกับการเปลี่ยนแปลงของสภาวะอากาศ

ภาวะโลกร้อนเป็นปัญหาที่ทุกฝ่ายในสังคมให้ความสำคัญในการช่วยบรรเทา ทั้งในมิติระดับภูมิภาคและระดับประเทศ มิตรผลเป็นอีกองค์กรหนึ่งที่ตระหนักถึงการรับมือกับการเปลี่ยนแปลงของสภาวะอากาศโลกอย่างจริงจัง โดยมีโครงการต่างๆ ที่เกี่ยวเนื่อง ดังนี้

### 1. การรณรงค์ลดการเผาอ้อยก่อนตัด

เมื่อถึงฤดูเก็บเกี่ยว การเผาไร้อ้อยยังคงเป็นสิ่งที่มีคนพบเห็นอยู่เสมอ โดยเฉพาะอย่างยิ่งในบริเวณแถบ ภาคกลาง การเผาไร้อ้อยเป็นปัจจัยที่ก่อให้เกิดการปล่อยก๊าซคาร์บอนไดออกไซด์ และก๊าซเรือนกระจกสู่ชั้นบรรยากาศ โดยชาวไร้อ้อยมักจะกล่าวถึงความจำเป็นที่ต้องเผาไร้อ้อยเพราะขาดแคลนแรงงานในท้องถิ่นซึ่งทำให้ไม่สามารถตัดอ้อยให้เสร็จตามคิวส่งได้ อีกทั้งแรงงานต่างถิ่นที่เข้ามาจับจ้างตัดอ้อยไม่ชอบตัดอ้อยสดเนื่องจากต้องใช้เวลานาน ในการรีบเก็บใบทำให้ได้ผลผลิตและค่าจ้างต่อวันน้อย นอกจากนี้ การตัดอ้อยสดยังทำให้มีต้นทุนสูง หรือแม้แต่การนำเครื่องตัดมาใช้แทนแรงงานก็ยังไม่แพร่หลายเนื่องจากมีราคาแพงและไม่สามารถเข้าไปตัดในทุกพื้นที่ แม้เหล่านี้จะเป็นเหตุผลที่เข้าใจได้ แต่การปล่อยให้สถานการณ์เช่นนี้เกิดขึ้นต่อไปอาจทำให้การทำไร้อ้อยในประเทศไทยมีอายุสั้นลง ทั้งนี้เพราะการเผาไร้อ้อย

ถือเป็นการทำลายระบบนิเวศในไร้อ้อยและชุมชนอย่างสิ้นเชิง กล่าวคือ การเผาไร้อ้อยเท่ากับเป็นการเผาอินทรีย์วัตถุบนผิวดิน ซึ่งเป็นธาตุอาหารสำคัญของพืช นอกจากนี้ ยังทำให้ดินสูญเสียความชื้นและตัดวงจรการเติบโตของแมลงที่ช่วยกำจัดศัตรูพืชในไร้อ้อยด้วย

กลุ่มมิตรผลตระหนักถึงปัญหาดังกล่าว จึงได้ส่งเสริมให้ชาวไร้อ้อยของโรงงานลดการเผาอ้อยก่อนนำมาส่งให้กับโรงงาน โดยมีวัตถุประสงค์ที่จะส่งเสริมให้ชาวไร้อ้อยสามารถเพิ่มรายได้จากการนำส่งอ้อยสด คุณภาพดี ทั้งนี้ กลุ่มมิตรผลใช้เวลากว่า 10 ปี ในการรณรงค์ให้ชาวไร่เลิกการเผาอ้อยร่วมกับชุมชนและภาครัฐอย่างจริงจัง โดยมาตรการที่ดำเนินงานร่วมกันอย่างได้ผล ได้แก่





## 2. การรณรงค์ประหยัดพลังงานในทุกหน่วยงาน

เมื่อโลกตระหนักถึงความขาดแคลนของแหล่งทรัพยากรธรรมชาติต่างๆ ที่กำลังส่งผลกระทบต่อมวลมนุษย์และสิ่งแวดล้อมเป็นอย่างมากในปัจจุบัน กลุ่มมิตรผล ในฐานะของผู้ผลิตภาคอุตสาหกรรม จึงได้ทบทวนมาตรการในการช่วยประหยัดพลังงาน ซึ่งหลายมาตรการที่ได้กำหนดไว้นั้น ล้วนมาจากความคิดริเริ่มของเหล่าพนักงานที่พร้อมใจกันค้นหาวิธีการประหยัดและใช้ประโยชน์จากพลังงานอย่างมีประสิทธิภาพ ทั้งในส่วนของสำนักงาน กระบวนการผลิต และการดำเนินงานร่วมกับชุมชนและชาวไร่อ้อย

- **การให้ความรู้ในเชิงเปรียบเทียบ** เรื่องการไหลกลับใบเพื่อเติมอินทรีย์วัตถุเป็นสารอาหารของพืชและปรับปรุงสภาพดิน แทนการใช้ปุ๋ยเคมี การปลูกอ้อยทิ้งไว้คลุมดินเพื่อช่วยรักษาความชื้นในดินและป้องกันการเติบโตของวัชพืช
- **การให้เงินและรางวัลพิเศษแก่ชาวไร่ที่ส่งอ้อยสด/สวยงามเข้าโรงงาน** โดยจ่ายเงินคืนเพิ่มเติมให้กับชาวไร่อ้อยที่ส่งอ้อยสดคุณภาพดีสูงสุด 70 บาทต่อตันอ้อย ตามมติเรื่องการหักค่าอ้อยไฟไหม้ของสำนักคณะกรรมการอ้อยและน้ำตาลทราย (สอณ.) หากยังมีเงินเหลือ ก็จะนำไปเฉลี่ยจ่ายเพิ่มเติมหรือเข้ากองทุนสวัสดิการเพื่อชาวไร่อ้อย
- **หักเงินอ้อยไฟไหม้** 20 บาทต่อตันอ้อย ตามมติเรื่องการหักค่าอ้อยไฟไหม้ของสำนักคณะกรรมการอ้อยและน้ำตาลทราย (สอณ.)
- **ส่งเสริมการใช้รถตัดอ้อย** โดยมีรถบริการตัดอ้อยในราคาย่อมเยา (150 บาทต่อตันอ้อย)
- **แบ่งแปลงอ้อยให้เป็นผืนย่อย** เพื่อเป็นแนวกันไฟไม่ให้ลุกลามไปยังแปลงอื่นๆ (ลดความเสียหาย)
- **โรงงานน้ำตาลสนับสนุนรถน้ำดับไฟ** กรณีเกิดเหตุไฟไหม้อ้อยในชุมชน

มาตรการลดการเผาไร่อ้อยเหล่านี้ นอกจากจะช่วยลดการปล่อยก๊าซคาร์บอนไดออกไซด์และก๊าซเรือนกระจกแล้ว ยังช่วยลดต้นทุนการจัดการในไร่ โดยเฉพาะค่าใช้จ่ายในการซื้อปุ๋ยเพื่อบำรุงพืชและดิน รวมทั้งสารเคมีเพื่อกำจัดศัตรูพืช และที่สำคัญยังช่วยรักษาระบบนิเวศทางธรรมชาติให้อำรงอยู่เพื่อหล่อเลี้ยงการประกอบอาชีพภาคเกษตรกรรม ซึ่งเป็นอาชีพหลักของคนไทยให้ดำเนินต่อไปอย่างยั่งยืน

นอกจากมาตรการดังกล่าวข้างต้น บริษัท มิตรผล ไปโอเพาเวอร์ (ด้านข้าง) จำกัด ซึ่งเป็นบริษัทผลิตไฟฟ้าชีวมวลของกลุ่มมิตรผลยังมีแผนรณรงค์รับซื้อใบอ้อยและยอดอ้อยจากแปลงของชาวไร่ที่ประสงค์จะรี้อ้อยต่อ อ้อยน้ำฝน และอ้อยน้ำราด เพื่อนำมาใช้เป็นเชื้อเพลิงในการผลิตไฟฟ้าชีวมวล ซึ่งวิธีดังกล่าว สามารถช่วยลดการเผาอ้อยได้ในอีกทางหนึ่ง เพราะใบอ้อยสดและยอดอ้อยที่ถูกทิ้งเป็นของเสียในไร่ได้ถูกแปรมูลค่าเป็นเชื้อเพลิงชีวมวลได้ถึงตันละประมาณ 600 บาท โดยบริษัทฯ รับซื้อใบอ้อยและยอดอ้อยในปริมาณเกือบ 18,000 ตันในช่วงปี 2556 ที่ผ่านมา

จากสถิติที่สำรวจบริเวณพื้นที่ไร่อ้อยของประเทศไทยพบว่าปีที่ผ่านมาโรงงานน้ำตาลมิตรผล ด้านข้าง จังหวัดสุพรรณบุรี มีสถิติการตัดอ้อยสดมากที่สุดในกลุ่มโรงงานของมิตรผล (อ้างอิงจากข้อมูลรายงานการผลิตน้ำตาลทราย โดยสำนักคณะกรรมการอ้อยและน้ำตาลทราย ประจำปีการผลิต 2555/2556)

**1 ปิดไฟ**  
ในช่วงเวลาพักเที่ยงและปิดไฟดวงที่ไปใช้งานแล้ว (ปิดไฟที่ไม่ใช้งานขณะรวม ส่วนกลางก็ช่วยส่วนมาก ที่รวมส่วนรวมด้วย)

**2 คอมพิวเตอร์ COMPUTERS**  
ปิดเครื่องคอมพิวเตอร์ หลังเลิกงาน  
ปิดจอภาพ ในเวลาพักเที่ยง หรือขณะที่ไม่ใช้งาน เกินกว่า 15 นาที

**3 Printer ตรวจจาก ความถูกต้อง ก่อนพิมพ์**  
✓ ปิดเครื่องพิมพ์ผลเมื่อไม่ใช้งาน  
✓ ใช้กระดาษใช้แล้ว 1 หน้า (Reused Paper)  
✓ ใช้การส่ง E-Mail โดยไม่จำเป็นต้องพิมพ์ออกมาเป็นเอกสาร

**4 เครื่องโทรสาร Facsimile Machine**  
ใช้การส่ง E-Mail แทนการพิมพ์ ออกมาเป็นเอกสาร  
✓ ขัดกระดาษก่อนพิมพ์ ความหนากระดาษใช้แล้ว 1 หน้า (Reused Paper) มาใช้เมื่อลดปริมาณการใช้กระดาษ  
✓ ใช้ E-Mail ส่งเอกสารส่งข้อมูล ในรูป File กับ Word, Word Processing, Excel, Spread Sheet และ Image Graphic แทนการเป็นแผ่นเอกสาร

### 2.1 มาตรการประหยัดพลังงานภายในสำนักงาน (สำนักงานใหญ่และสำนักงานภายในโรงงาน)

- **โครงการกระดาษเพื่อต้นไม้**  
มีการประชาสัมพันธ์ภายในบริษัท ให้พนักงานรวบรวมกระดาษที่ใช้ประโยชน์ครบทั้ง 2 ด้านแล้ว เพื่อนำไปบริจาคให้กับมูลนิธิกระดาษเพื่อต้นไม้ สำหรับนำไปรีไซเคิลให้กระดาษเหล่านั้นสามารถนำกลับมาใช้ใหม่ได้อีก โดยที่ไม่ต้องมีการตัดไม้เพื่อการผลิต
- **โครงการใช้แสงจากธรรมชาติและปิดพักไฟ**  
รณรงค์ให้พนักงานใช้แสงธรรมชาติแทนดวงไฟในระหว่างการทำงานด้วยการเปิดม่านบังแสงภายในสำนักงาน ปิดพักไฟในบางจุดที่ไม่ได้ใช้งานประจำ และปิดพักหน้าจอคอมพิวเตอร์ระหว่างพักกลางวัน
- **โครงการติดตั้งชุดสวิทช์ประหยัดไฟ**  
สามารถเลือกที่จะเปิดหรือปิดไฟได้ในเฉพาะจุดที่ต้องการ โดยไม่จำเป็นต้องเปิดหรือปิดทั้งแผงไฟเช่นสมัยก่อน
- **โครงการปรับปรุงการใช้กระดาษ**  
รณรงค์ลดการถ่ายสำเนาเอกสาร โดยสนับสนุนให้มีการ

สแกนข้อมูลจากเอกสารเก็บเข้าเครื่องคอมพิวเตอร์แทน เพื่อลดปริมาณการใช้กระดาษและปริมาณการใช้ไฟจากเครื่องถ่ายสำเนาเอกสาร

### 2.2 มาตรการประหยัดพลังงานในการดำเนินงานร่วมกับชาวไร่

- **การเปลี่ยนเครื่องยนต์รถขุดดิน (Backhoe)**  
ดำเนินการเปลี่ยนเครื่องยนต์รถขุดดินจากแบบที่ใช้ น้ำมันเชื้อเพลิงมาเป็นเครื่องยนต์ไฟฟ้า ช่วยลดปริมาณการใช้ น้ำมันเชื้อเพลิง
- **การปรับปรุงกระบวนการขนส่งอ้อย**  
รณรงค์ส่งเสริมให้ชาวไร่อ้อยปลูกอ้อยรอบสถานีขนถ่าย เพื่อช่วยลดระยะทางในการขนส่งอ้อยของชาวไร่รายเล็ก และถือเป็นการลดปริมาณเชื้อเพลิงและพลังงานที่ใช้ในการขนส่ง
- **การสำรวจพื้นที่ปลูกอ้อย**  
โรงงานน้ำตาลมิตรผลราว ในกลุ่มมิตรผล เปลี่ยนมาใช้มาเป็นพาหนะในการสำรวจพื้นที่ปลูกอ้อย แทนการใช้รถยนต์ ซึ่งสามารถลดการใช้พลังงานเชื้อเพลิงได้ 100%





โครงการประหยัดพลังงานไฟฟ้า

โรงงาน	Item	งบประมาณ (ล้านบาท)	ประหยัดค่าไฟฟ้า (ล้านบาท/ปี)
MPK	มาตรการปรับปรุงค่าเพาเวอร์แฟกเตอร์ในระบบไฟฟ้าของ MCC	0.16	0.138
MKS	โครงการลดการสูญเสียพลังงานไฟฟ้าในหม้อแปลง	0.25	0.648
	ลดการใช้พลังงานไฟฟ้าแสงสว่างโดยการใช้ LED	1.9	0.163
	ลดการใช้พลังงานไฟฟ้าโดยการใช้ Inverter	1.2	1.353
MP	หุ้มนวนหม้อต้มดิบ จำนวน 7 หม้อ	1.6	-
	ปรับปรุงระบบไฟฟ้าหม้อต้มดิบ (พันมอเตอร์ใส่ Inverter Regenerated เปลี่ยนสายไฟ) จำนวน 3 หม้อ	6	-
	เปลี่ยน Planetary Gear รางกวนตั้ง จำนวน 2 ตัว	5	-
SB	กิจกรรมการลดการใช้พลังงานช่วยชาติ	-	-
MPV	โครงการประหยัดพลังงานไฟฟ้า	-	11.01
MPL	ย้ายโหลลดการใช้พลังงานจาก กฟภ. มาใช้จาก เครื่องกำเนิดไฟฟ้าในโรงงาน	-	4.3
	เลือกใช้อุปกรณ์หลอดไฟประหยัดพลังงาน (หลอด T5)	-	0.415
รวม		16.11	18.027

3. โครงการปรับปรุงกระบวนการผลิตเพื่อลดการใช้พลังงาน โรงงานในกลุ่มมิตรผลร่วมมือกันคิดค้นโครงการต่างๆ เพื่อให้สามารถลดการใช้พลังงานและใช้ทรัพยากรในขั้นตอนการผลิตอย่างมีประสิทธิภาพ เช่น

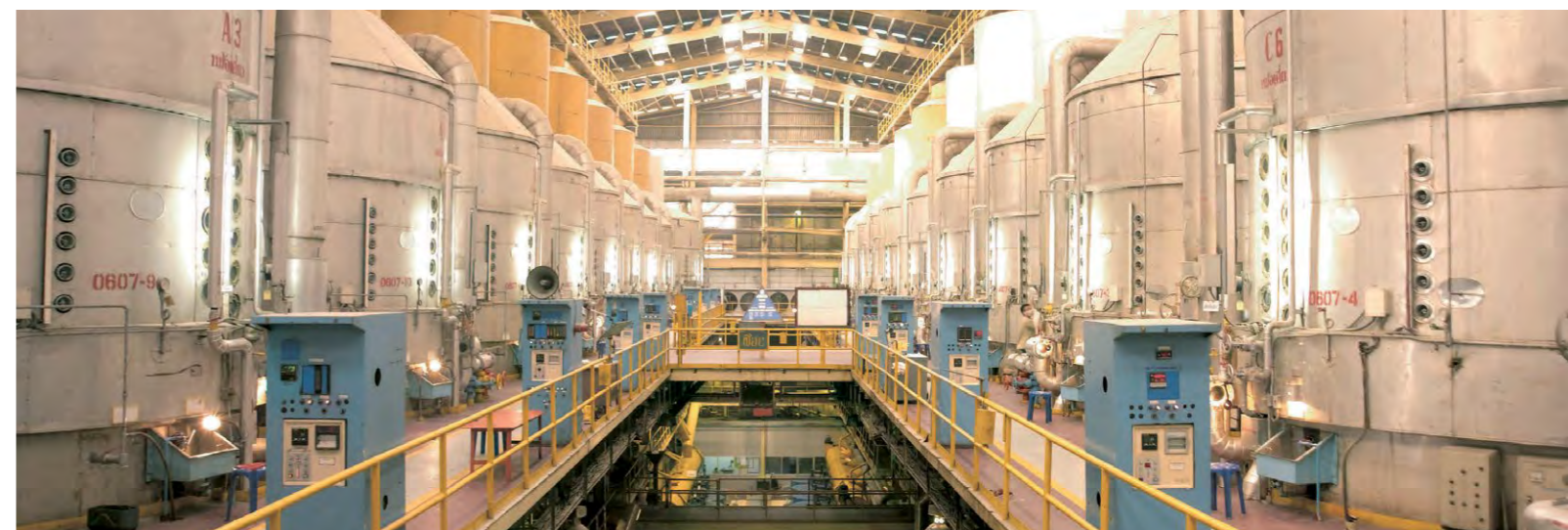
- การใช้เชื้อเพลิงชีวมวลในการผลิตไฟฟ้าเพื่อใช้หมุนเวียนภายในโรงงาน**

นำขานอ้อยที่ได้จากกระบวนการผลิตน้ำตาลมาใช้เป็นเชื้อเพลิงในการผลิตไฟฟ้าชีวมวลเพื่อนำไฟฟ้ากลับมาหมุนเวียนใหม่ใช้ภายในโรงงาน ช่วยทดแทนปริมาณการใช้น้ำมันเตาที่ก่อให้เกิดมลพิษ นอกจากนี้ ไฟฟ้าชีวมวลในส่วนที่เกินใช้ยังได้ขายให้การไฟฟ้าฝ่ายผลิตเพื่อส่งไฟต่อไปยังชุมชนใกล้เคียง
- การปรับปรุงระบบการบำบัดน้ำตาลในโรงงาน**

ดำเนินการย้ายระบบละลายน้ำตาลไปยังโกดัง เพื่อลดการใช้รถบรรทุกในการขนถ่ายน้ำตาล ซึ่งถือเป็นการช่วยลดปริมาณการใช้เชื้อเพลิงและพลังงานที่ใช้ในการขนส่ง
- การหุ้มนวนหม้อต้ม** ปรับปรุงระบบไฟฟ้าและเครื่องจักรเพื่อลดการใช้ไฟฟ้า

การปรับปรุงกระบวนการผลิต ในโรงงานน้ำตาลของกลุ่มมิตรผลดังกล่าว รวมทั้งการใส่ใจในการจัดการภายใต้ระบบ ISO14001 อย่างเข้มงวด เป็นผลให้ในปี พ.ศ. 2552 ผลิตภัณฑ์น้ำตาลแร่ธรรมชาติ ตรามิตรผลโกลด์ น้ำตาลทรายบริสุทธิ์ น้ำตาลทรายบริสุทธิ์พิเศษ และน้ำตาลกรวด ได้รับการขึ้นทะเบียน “ฉลากคาร์บอน” ประเภทพิจารณากระบวนการผลิต จากสถาบันสิ่งแวดล้อมไทยและองค์การบริหารจัดการก๊าซเรือนกระจก ซึ่งได้พิจารณาจากการลดการปล่อยก๊าซเรือนกระจกจากกระบวนการผลิตในปริมาณที่มากกว่าร้อยละ 10 ตลอดระยะเวลา 5 ปี ตั้งแต่ ปี พ.ศ.2548 ถึงปี พ.ศ. 2552 และล่าสุดสำหรับผลิตภัณฑ์ใหม่ น้ำเชื่อมบริสุทธิ์ตรามิตรผล ซึ่งได้รับการรับรองฉลากคาร์บอนในปี 2555 ด้วยเช่นกัน การรับรองนี้ถือเป็นสิ่งสะท้อนให้เห็นถึงความมุ่งมั่นในการดำเนินงานด้านสิ่งแวดล้อมอย่างจริงจังของกลุ่มมิตรผล
- การติดตั้งระบบใบกวนในหม้อเคี้ยว 2 หม้อ** เพื่อเพิ่มประสิทธิภาพในการกลับตัวของน้ำตาล ซึ่งช่วยให้สามารถลดปริมาณการใช้น้ำและเวลาการเคี้ยวลง ช่วยประหยัดพลังงานไอน้ำและขานอ้อยที่ใช้เป็นเชื้อเพลิง
- การนำไอร้อนจากกระบวนการผลิตมาใช้หมุนเวียน**

ไอร้อนจากกระบวนการผลิตน้ำตาล จะถูกนำมาลดความร้อนและใช้ซ้ำในปริมาณ 7,150 ตันต่อปี ช่วยลดปริมาณการใช้เชื้อเพลิงลงได้



#### 4. การมีส่วนร่วมในการปกป้องและฟื้นฟูธรรมชาติ

กลุ่มมิตรผลรณรงค์ส่งเสริมให้พนักงานได้ริเริ่มสร้างสรรค์และค้นหาวิธีการดำเนินงานต่างๆ ที่จะช่วยปกป้องและฟื้นฟูธรรมชาติอย่างยั่งยืน เช่น

**4.1 โครงการปลูกกระถินยักษ์** มิตรผลตระหนักดีว่าต้นไม้ใหญ่มีส่วนช่วยในการดูดซับน้ำและรักษาผิวดินให้คงความชุ่มชื้น ซึ่งจะไปสู่การดำรงอยู่ของระบบนิเวศที่ยั่งยืนในอนาคต โครงการปลูกกระถินยักษ์จึงได้ก่อตั้งขึ้น โดยเริ่มจากการรณรงค์ส่งเสริมชาวไร่ในบริเวณรัศมีพื้นที่ 100 กิโลเมตร รอบโรงงานให้ปลูกต้นกระถินยักษ์ทดแทนการปล่อยพื้นที่ไว้ให้รกร้าง ซึ่งโรงงานเป็นผู้แจกจ่ายต้นกล้าให้ในช่วงเริ่มแรกและให้ความช่วยเหลือแนะนำการดูแลอย่างถูกวิธี



โครงการปลูกกระถินยักษ์ ไม่เพียงแต่ช่วยเพิ่มพื้นที่ป่าของชุมชน รักษาระบบนิเวศให้คงความสมบูรณ์อย่างยั่งยืนเท่านั้น แต่ยังช่วยเพิ่มรายได้ให้กับชาวไร่ในชุมชน โดยการนำกระถินยักษ์ไปขายให้กับโรงงานผลิตไฟฟ้าชีวมวลในกลุ่มมิตรผล ที่จะรับซื้อเพื่อนำมาเป็นเชื้อเพลิงในการผลิตไฟฟ้าชีวมวล

**4.2 การเพิ่มพื้นที่สีเขียว** รณรงค์ให้มีการปลูกไม้ยืนต้น ไม้ดอก ไม้ประดับสีเขียว เช่น ต้นสัก ต้นสน ต้นปับ กระถินเทศ ฯลฯ ในบริเวณโรงงาน รอบโรงงาน และชุมชนใกล้เคียง เพื่อช่วยดูดซับมลพิษและเพิ่มปริมาณออกซิเจนในอากาศ รวมถึงสร้างทัศนียภาพที่สวยงามโดยรอบให้กับพนักงาน ชุมชนใกล้เคียง รวมถึงผู้ที่มาเยือน กลุ่มมิตรผลมีเป้าหมายในการปลูกต้นไม้ทั้งหมด 31,000 ต้น ภายในช่วงปีพ.ศ. 2550 ถึงปี พ.ศ. 2555

**4.3 การปรับปรุงวิธีการเกษตรกรรมไร้อ้อยด้วยระบบชีววิธี** กลุ่มมิตรผลมุ่งมั่นรณรงค์ส่งเสริมให้ชาวไร่จัดการการทำไร้อ้อยด้วยระบบชีววิธี โดยมีวัตถุประสงค์ที่จะดำรงรักษาระบบนิเวศในธรรมชาติให้คงอยู่อย่างสมบูรณ์มากที่สุด ซึ่งจะนำไปสู่การทำเกษตรอย่างยั่งยืนของประเทศไทยในอนาคต โครงการตัวอย่าง เช่น

- **รณรงค์การตัดอ้อยสด** เพื่อลดการเผาไร้อ้อย ที่นอกจากจะเป็นการปล่อยก๊าซคาร์บอนไดออกไซด์ที่เป็นมลพิษออกสู่ชั้นบรรยากาศแล้ว ยังถือเป็นการทำลายระบบนิเวศในไร้อ้อยและชุมชน เนื่องจากการเผาไร้อ้อยคือการเผาอินทรีย์วัตถุบนผิวดิน ซึ่งเป็นธาตุอาหารสำคัญของพืช และยังทำให้ดินสูญเสียความชื้น รวมถึงเป็นการตัดวงจรการเติบโตของแมลงที่ช่วยกำจัดศัตรูพืชในไร้อ้อยด้วย

- **รณรงค์ให้มีการปลูกอ้อยทิ้งใบไว้คลุมดิน** ด้วยการกระตุ้นให้ชาวไร่เห็นว่าวิธีการนี้สามารถเพิ่มปุ๋ยในดิน ช่วยรักษาความชื้นและป้องกันการเติบโตของวัชพืชในไร้อ้อย ซึ่งสามารถช่วยลดการใช้สารเคมี รวมถึง ลดต้นทุนในการผลิตลงได้

- **รณรงค์เรื่องการป้องกันโรคและแมลงศัตรูอ้อยโดยชีววิธี** ด้วยวิธีการปล่อยแตนเบียนไข่และแตนเบียนหนอน ซึ่งเป็นแมลงชนิดหนึ่งที่จะเข้าไปทำลายไข่และการเจริญเติบโตของหนอนกออ้อย ซึ่งได้ชื่อว่าเป็นอีกหนึ่งศัตรูพืชสำคัญที่จะฝังตัวอยู่ในลำต้นอ้อยและสร้างความเสียหายให้กับชาวไร้อ้อยเป็นอย่างมาก นอกจากนั้น ศูนย์วิจัยและพัฒนาของมิตรผล ยังได้คิดค้นการใช้เชื้อราเขียวเพื่อกำจัดด้วงหนวดยาว อีกหนึ่งแมลงศัตรูอ้อยสำคัญที่เคยสร้างความเสียหายให้กับไร้อ้อยในทุกพื้นที่ของประเทศมาแล้ว โดยเชื้อราเขียวนี้สามารถทำให้แมลงติดเชื้อโรคและตายไปในที่สุด

อนึ่ง วิธีต่างๆ เหล่านี้ นอกจากจะช่วยลดต้นทุนในการจัดการ โดยเฉพาะ ค่าใช้จ่ายในการซื้อปุ๋ยเพื่อบำรุงพืชและดิน รวมทั้งสารเคมีเพื่อกำจัดศัตรูพืชแล้ว ยังช่วยรักษาระบบนิเวศทางธรรมชาติให้ธำรงอยู่เพื่อหล่อเลี้ยงการประกอบอาชีพภาคเกษตรกรรม ซึ่งเป็นอาชีพหลักของคนไทยให้ดำเนินต่อไปอย่างยั่งยืนด้วย



#### ประเด็นผู้บริโภคร

กลุ่มมิตรผล มีการพัฒนาและวิจัยค้นคว้าผลิตภัณฑ์ใหม่อย่างต่อเนื่องเพื่อตอบสนองความต้องการของผู้บริโภคที่เปลี่ยนไป เราตระหนักถึงความสำคัญในการสร้างสรรค์ผลิตภัณฑ์ใหม่ให้มีความหลากหลาย เพื่อเพิ่มทางเลือกให้กับผู้บริโภคในทุกกลุ่ม โดยกำหนดประเภทของผลิตภัณฑ์น้ำตาลตามคุณสมบัติเด่นของน้ำตาลแต่ละประเภทภายใต้แบรนด์มิตรผล ดังนี้

1. **น้ำตาลสำหรับประกอบอาหารและเครื่องดื่มทั่วไป** ได้แก่ น้ำตาลทรายบริสุทธิ์ และน้ำเชื่อม
2. **น้ำตาลสำหรับมืออาชีพที่ต้องพิถีพิถันเป็นพิเศษ** ได้แก่ น้ำตาลกรวด น้ำตาลทรายแดง และน้ำตาลปึก
3. **น้ำตาลเสริมกลิ่นหอม** ได้แก่ น้ำตาลมิตรผลโกลด์ น้ำตาลคอฟฟี ซูการ์ สำหรับกาแฟโดยเฉพาะ และน้ำเชื่อมแต่งกลิ่นมิตเต้ (กลิ่นคาราเมล วานิลลา และฮาเซลนัท)
4. **น้ำตาลเพิ่มความสะดวกในการใช้งาน** ได้แก่ น้ำตาลทรายบริสุทธิ์แบบซองยาว และแบบขวด รวมทั้งน้ำเชื่อมจากอ้อยธรรมชาติ แบบขวดและซองตั้ง
5. **น้ำตาลเพื่อสุขภาพ** ได้แก่ มิตรผลแคลอรี

กลุ่มมิตรผล พัฒนาผลิตภัณฑ์ใหม่อย่างเป็นขั้นตอน เริ่มจากการสร้างแนวคิดเกี่ยวกับผลิตภัณฑ์ใหม่จากความต้องการทางด้านต่างๆ ของลูกค้า ทั้งด้านการใช้งานและด้านบรรจุภัณฑ์ จากนั้น พัฒนากลยุทธ์ทางการตลาดให้ตรงตามลักษณะของผลิตภัณฑ์ รวมถึงการวิเคราะห์สภาพธุรกิจ จุดอ่อน จุดแข็ง เพื่อนำไปสร้างสรรค์พัฒนาผลิตภัณฑ์ต้นแบบ ก่อนนำผลิตภัณฑ์ต้นแบบไปทำการทดสอบตลาดเพื่อดูแนวโน้มความเป็นไปได้ของตัวผลิตภัณฑ์ บรรจุภัณฑ์ และแนวคิดต่างๆ ของสินค้าและการตลาด จนเป็นที่ยอมรับและพอใจในทุกๆ ด้าน ก่อนส่งผลิตภัณฑ์ใหม่ออกสู่ท้องตลาดตามช่องทางการจัดจำหน่ายทั้งในประเทศและต่างประเทศ

กลุ่มมิตรผลให้ความสำคัญในทุกขั้นตอนการผลิตเพื่อให้มั่นใจว่า ทุกผลิตภัณฑ์ภายใต้ตราสินค้า “มิตรผล” จะคงคุณภาพตามมาตรฐานสากล จึงทำให้กลุ่มมิตรผล เป็นผู้ผลิตและผู้ส่งออกน้ำตาลระดับแนวหน้าของโลกที่ได้รับการยอมรับจากผู้บริโภคและกลุ่มอุตสาหกรรมอาหารชั้นนำ





ต่อไร่ ส่งผลให้กำไรของเกษตรกรชาวไร่อ้อยเพิ่มขึ้นมากกว่าเดิม ไร่ละ 3,000-5,000 บาท ปัจจุบัน มีหมู่บ้านที่เข้าร่วมโครงการ หมู่บ้านมิตรผลเพิ่มผลผลิตมากกว่า 376 แห่ง ในพื้นที่ส่งเสริม ของโรงงานน้ำตาลทั้ง 6 แห่งของกลุ่มมิตรผล มีพื้นที่ดำเนินการ มากกว่า 200,000 ไร่

นับตั้งแต่ก่อตั้งบริษัท มิตรผลวิจัยพัฒนาอ้อยและน้ำตาล จำกัด กลุ่มมิตรผลได้ริเริ่มโครงการสำคัญที่ก่อให้เกิดคุณประโยชน์ ต่อชาวไร่อ้อยในประเทศไทยมากมาย โดยเฉพาะการพัฒนา ศักยภาพชาวไร่ที่มุ่งเน้นให้ความรู้ ส่งเสริมทักษะความชำนาญ มีการนำเอาเทคโนโลยีและนวัตกรรมมาสู่เกษตรกร เพื่อช่วยในการเพิ่มผลผลิต ลดต้นทุนในอาชีพการปลูกอ้อยซึ่ง จะช่วยเพิ่มกำไรให้กับเกษตรกรได้อย่างยั่งยืน

หนึ่งในนวัตกรรมทางการเกษตรที่โดดเด่นของมิตรผล วิจัยฯ คืออุปกรณ์ที่ช่วยป้องกันการเกิดโรคใบขาวในพืชอ้อย อันได้แก่ **“ชุดตรวจโรคใบขาว”** ด้วยความร่วมมือกับศูนย์ พันธุวิศวกรรมและเทคโนโลยีชีวภาพแห่งชาติ ทำให้มิตรผลวิจัยฯ สามารถพัฒนา “ชุดตรวจโรคใบขาว” ซึ่งง่ายต่อการตรวจวัด โรคใบขาวในท่อนพันธุ์อ้อย โรคดังกล่าวนี้จะแสดงอาการแบบ ค่อยเป็นค่อยไป ชาวไร่จึงไม่ค่อยให้ความสำคัญเท่าใดนัก การควบคุมโรคก็เป็นไปได้ยากลำบากเนื่องจากการเกิดโรคนี้มี แมลงเป็นพาหะนำโรค และยังไม่มียาฆ่าเชื้อที่ต้านทานต่อโรค ใบขาว การระบาดของโรคจะลุกลามครอบคลุมพื้นที่เป็นวงกว้าง และก่อให้เกิดความเสียหายอย่างมหาศาล ด้วยเครื่องมือขนาด เล็กแต่มากด้วยความสามารถ ทำให้เกษตรกรสามารถตรวจหา โรคใบขาวในท่อนพันธุ์อ้อยได้ก่อนนำไปปลูกขยายพันธุ์ ซึ่งช่วย ให้เกษตรกรป้องกันการระบาดของโรคได้ทันเวลาที่ ในปี พ.ศ. 2551 มิตรผลวิจัยฯ ได้ขึ้นทะเบียน “ชุดตรวจโรคใบขาว” โดย จดลิขสิทธิ์ร่วมกับศูนย์พันธุวิศวกรรมและเทคโนโลยีชีวภาพ แห่งชาติ จากการส่งเสริมดังกล่าว มีเกษตรกรผู้ปลูกอ้อยให้ ความสนใจนำชุดตรวจโรคใบขาวไปใช้ประโยชน์ถึง 70,000 ชุด

ในปี พ.ศ. 2551 มิตรผลวิจัยฯ ยังได้พัฒนาเครื่องมือที่ ช่วยเพิ่มความสะดวกและประสิทธิภาพให้กับชาวไร่อ้อยในการ เก็บเกี่ยว จากผลงานวิจัยเรื่องวิถีชีวิตคนตัดอ้อยทำให้ได้ข้อมูลที่ บ่งชี้ว่าแรงงานตัดอ้อยร้อยละ 60 เป็นเพศหญิง และเครื่องมือที่ แรงงานตัดอ้อยใช้ในการเก็บเกี่ยวอ้อยมาก กว่าร้อยละ 95 คือ มีดตัดอ้อยและใช้ยางในรถจักรยานยนต์ที่ตำมดเพื่อไม่ให้มีด สิ้นหลดมือเวลาตัดอ้อย มิตรผลวิจัยฯ จึงได้ร่วมกับมหาวิทยาลัย

มหิดลในการพัฒนาด้ามมีดจากยางสังเคราะห์ที่ถนอมมือ ลด ความเหนื่อยล้า ทนทานต่อเหงื่อ และมีอายุการใช้งานที่เพิ่มขึ้น นอกจากนี้ มิตรผลวิจัยฯ ยังได้ร่วมกับสำนักงานพัฒนาวิทยาศาสตร์ และเทคโนโลยีแห่งชาติ (สวทช.) ในการพัฒนา “มีดอ้อย” ซึ่งมีคุณสมบัติของเนื้อวัสดุที่ยืดหยุ่น ไม่ต้องลับคมบ่อย และมี อายุการใช้งานทนทานกว่ามีดทั่วไป จึงได้รับความสนใจจาก ชาวไร่อ้อย โดยในปี พ.ศ. 2551 มียอดการสั่งผลิตมีดอ้อย ประมาณ 50,000 เล่มจากทุกพื้นที่โรงงานของมิตรผล แต่ เนื่องจากราคาเหล็กกล้าขึ้นสูงมากในช่วงปี ผู้ผลิตจึงไม่สามารถ ผลิตตามยอดการสั่งได้

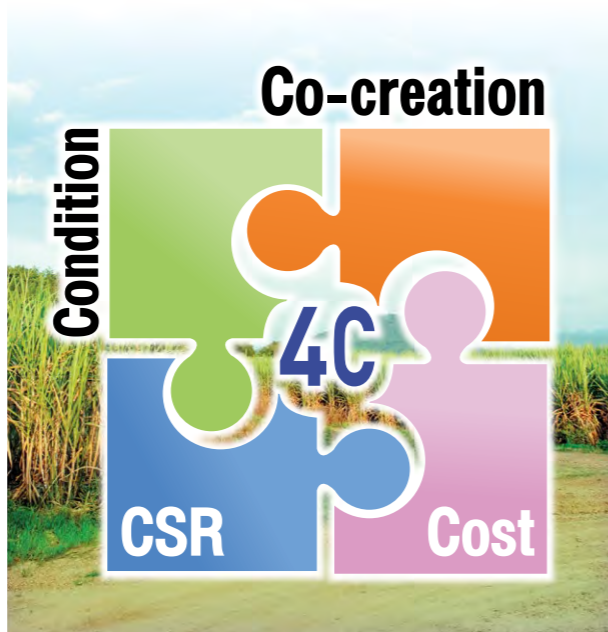
นวัตกรรมทางเทคโนโลยี SIMS (Sugarcane Information Management System) คือระบบเทคโนโลยีสารสนเทศที่ มิตรผลวิจัยฯ ได้พัฒนาขึ้น โดยบูรณาการเทคโนโลยีสามด้าน เข้าด้วยกัน อันได้แก่ ข้อมูลภาพถ่ายดาวเทียมที่มีความละเอียดสูง เทคโนโลยีสารสนเทศภูมิศาสตร์ และเทคโนโลยีการบอกตำแหน่ง บนพื้นผิวโลก เพื่อเก็บฐานข้อมูลด้านไร่ของเกษตรกร อีกทั้งยัง ช่วยลดขั้นตอนการสำรวจแปลงของเจ้าหน้าที่โรงงานกับเกษตรกร และสามารถปรับปรุงฐานข้อมูลขนาดใหญ่ที่ต้องใช้เวลานานให้ ง่ายรวดเร็ว เป็นปัจจุบัน และมีความถูกต้องแม่นยำสูง โดย ระบบจะรวบรวมข้อมูลสำคัญของเกษตรกรผู้ปลูกอ้อยราย บุคคลตั้งแต่เรื่องการใช้น้ำ อ้อย คุณสมบัตินดิน การใช้น้ำ การ จัดการน้ำ การเก็บเกี่ยว การขนส่ง รวมทั้งประสิทธิภาพการผลิต ของโรงงาน ทั้งหมดนี้จะถูกประมวลเป็นฐานข้อมูลชาวไร่อ้อยที่ เป็นประโยชน์ในการวิเคราะห์ประเมินผลเพื่อหาแนวทางในการ เพิ่มผลผลิตให้ดียิ่งขึ้น เราเรียกวิธีนี้ว่า “Yield Gap Analysis” ด้วยศักยภาพของ SIMS กลุ่มงานอ้อยจะสามารถวิเคราะห์ ข้อมูลที่มีความละเอียดซับซ้อนได้อย่างมีประสิทธิภาพ รายชื่อ ของเกษตรกรในแต่ละพื้นที่จะถูกแบ่งกลุ่มตามขนาดพื้นที่ สภาพพื้นที่ วิธีการชลประทาน ช่วงเวลาการปลูก ฯลฯ ข้อมูลที่ ได้จะถูกนำไปประมวลผลเพื่อการเปรียบเทียบเป็นรายปัจจัย ตัวชี้วัดความสำเร็จของการวิเคราะห์นี้จะพิจารณาจากกำไรสุทธิ สูงสุดที่เกษตรกรชาวไร่อ้อยได้รับ ด้วยข้อมูลในเชิงลึก เจ้าหน้าที่ ด้านไร่ของมิตรผลจะสามารถวิเคราะห์ถึงสาเหตุและปัจจัยที่มี ส่วนทำให้พื้นที่นั้นมีผลผลิตอ้อยดี และให้ค่าความหวานสูง อาทิ ระบบชลประทานแบบน้ำหยด ช่วยเกษตรกรเพิ่มผลผลิตอ้อย ได้มากถึงอีก 5 ตันต่อไร่เมื่อเทียบกับพื้นที่เกษตรที่อาศัยน้ำฝน เพียงอย่างเดียว



เนื่องจากผลผลิตทางการเกษตรต้องอาศัยน้ำเป็นปัจจัยหลักเพื่อการเจริญเติบโต จึงปฏิเสธไม่ได้ว่าน้ำเป็นทรัพยากรที่สำคัญยิ่งต่อเกษตรกร ด้วยความไม่แน่นอนของปริมาณน้ำฝนที่ตกในพื้นที่ อีกทั้งภัยแล้งที่มีสาเหตุจากภาวะโลกร้อนเริ่มทวีความรุนแรงมากขึ้น เกษตรกรจึงจำเป็นต้องมีทางเลือกที่เหมาะสมในการจัดการน้ำ ตั้งแต่ปี 2549 กลุ่มมิตรผลจึงได้ริเริ่มโครงการจัดสร้างและส่งเสริมระบบชลประทานในพื้นที่ปลูกอ้อยด้วยความร่วมมือกับอนุกรรมการอ้อยท้องถิ่น ธนาคารเพื่อการเกษตรและสหกรณ์การเกษตร สำนักงานอ้อยและน้ำตาลทราย เพื่อให้เกษตรกรชาวไร่อ้อยได้มีแหล่งน้ำในการทำเกษตรและลดความเสี่ยงเนื่องจากฝนแล้ง ซึ่งตั้งเป้าหมายคิดเป็นร้อยละ 60 ของพื้นที่ส่งเสริมที่จะพัฒนาเป็นพื้นที่ชลประทาน โดยสนับสนุนและเป็นพี่เลี้ยงในการจัดตั้งกลุ่มผู้ใช้น้ำเพื่อให้ชุมชนมีแหล่งน้ำเพาะปลูกที่เพียงพอและสามารถพึ่งพาตนเองได้

การส่งเสริมและให้ความรู้กับชุมชนเกษตรกรมีสองประเด็นสำคัญคือ การจัดให้มีแหล่งน้ำเพื่อการเพาะปลูก เช่น การสร้างสระพักน้ำ การขุดเจาะบ่อบาดาล การต่อท่อเข้าสู่พื้นที่เกษตร เป็นต้น และวิธีการให้น้ำอย่างมีประสิทธิภาพ ได้แก่ ระบบน้ำหยดใต้ดินหรือบนดิน โครงการติดตั้งระบบชลประทานที่ต่อยอดต่อส่งน้ำจากสถานีสูบน้ำพลังงานไฟฟ้าที่ตำบลบ้านบริบูรณ์ จังหวัดชัยภูมิ คือหนึ่งในโครงการที่มิตรผลส่งเสริมการนำน้ำไปหาอ้อย ด้วยการต่อท่อเข้าสู่พื้นที่เกษตร โครงการดังกล่าวมีปริมาณน้ำใช้จากแหล่งน้ำกว่า 3 ล้านลูกบาศก์เมตร และมีแหล่งน้ำที่สามารถขุดเจาะได้ตลอดปี โดยมีเป้าหมายในการก่อสร้างสถานีสูบน้ำด้วยไฟฟ้าและติดตั้งท่อส่งน้ำแรงดันเพื่อส่งน้ำกระจายในพื้นที่โครงการฯ รวมระยะทาง 3,500 เมตร ให้ครอบคลุมพื้นที่ปลูกอ้อยของชาวไร่คู่สัญญา ในระยะแรกไม่น้อยกว่า 1,500 ไร่ โดยผลการดำเนินการเป็นไปตามเป้าหมาย

หลังจากในชุมชนมีแหล่งน้ำเพื่อการเพาะปลูกอ้อยแล้ว กลุ่มมิตรผลได้ดำเนินการส่งเสริมและแนะนำการใช้น้ำให้มีประสิทธิภาพรวมทั้งการดำเนินการส่งเสริมให้น้ำอ้อยตามความต้องการของอ้อยอย่างแท้จริง โครงการน้ำหยด (Drip Irrigation) ของโรงงานน้ำตาลมิตรผล ด่านช้าง (จังหวัดสุพรรณบุรี) ได้ตั้งเป้าหมายในการดำเนินงานส่งเสริมระบบน้ำหยดบนดินปี พ.ศ. 2551 จำนวน 13,000 ไร่ ซึ่งผลการดำเนินงานพบว่าสามารถครอบคลุมพื้นที่ส่งเสริมได้ดีกว่าเป้าหมาย กล่าวคือ 13,680 ไร่ โดยติดตั้งระบบน้ำหยดได้ถึง 1,368 ชุด ผลผลิตที่ได้เฉลี่ย 15 ตันอ้อยต่อไร่



จากการที่เกษตรกรชาวไร่อ้อยบางพื้นที่ที่มีระบบชลประทานมีแหล่งน้ำที่สามารถใช้เพื่อการเพิ่มผลผลิตอ้อยได้ แต่การขาดความรู้และความเข้าใจในการใช้น้ำ และขาดการบริหารจัดการที่มีประสิทธิภาพ ก็เป็นสาเหตุที่ทำให้ผลผลิตอ้อยของเกษตรกรชาวไร่อ้อย ไม่เพิ่มขึ้น ในปี 2549 กลุ่มมิตรผลได้ริเริ่ม **“โครงการมิตรผลโมเดล”** เพื่อเป็นต้นแบบของการพัฒนาการเพิ่มผลผลิตในไร่อ้อยอย่างยั่งยืน ในพื้นที่บ้านลาด อำเภอกุฉินารายณ์ จังหวัดชัยภูมิ ภายหลังจากที่ค้นพบว่าเกษตรกรชาวไร่อ้อยก็ไม่สามารถเพิ่มผลผลิตต่อพื้นที่ได้หลังจากที่ได้มีการก่อสร้างชลประทานระบบท่อแล้วเสร็จ ด้านอ้อย โรงงานน้ำตาลมิตรผล ภูเขียวจึงได้ลงพื้นที่ไปสำรวจถึงปัญหาของเกษตรกรชาวไร่อ้อยบ้านลาด และหาสาเหตุร่วมกันกับเกษตรกรชาวไร่อ้อยถึงปัญหาที่ผลผลิตอ้อยไม่เพิ่มขึ้นหลังจากมีน้ำ โดยพบว่าเกษตรกรชาวไร่อ้อยยังขาดความรู้ ความเข้าใจในการใช้น้ำ สภาพดินขาดความอุดมสมบูรณ์ พันธุ์อ้อยที่ใช้ไม่เหมาะสม และขาดการจัดการที่ดี ซึ่งจากปัญหาดังกล่าวจึงเป็นที่มาของโครงการมิตรผลโมเดล เพื่อที่จะทำให้การทำไร่อ้อยเกิดการความยั่งยืน โดยแนวคิดของ **“มิตรผลโมเดล”** มี 4 ประการ คือ 1) การปลูกอ้อยให้ได้ผลผลิตสูง**จะต้องมีมาตรฐานการจัดการที่ถูกต้องเหมาะสม** เช่น ดินต้องมีความอุดมสมบูรณ์ มีน้ำเพียงพอ พันธุ์อ้อยมีคุณภาพ ปลูกและเก็บเกี่ยวอ้อยในช่วงเวลาที่เหมาะสม และควบคุมการระบาดของโรคแมลง 2) การดำเนินงานต้องเกิดจากการ **“ร่วมคิด ร่วมทำ”** ระหว่างชาวไร่ กลุ่มมิตรผล และหน่วยงานราชการ เช่น การให้ความรู้ในการทำไร่อ้อยอย่างถูกต้อง การลดภาษีเงินกู้ การจัดการหาแหล่งน้ำในชุมชน และการจัดหาพันธุ์อ้อย 3) **การบริหารต้นทุนอย่างคุ้มค่า** โดยเฉพาะการวางแผนและควบคุมงานในทุกขั้นตอน



การรวมกลุ่มประมูลงาน เพื่อลดค่าใช้จ่ายตั้งแต่การปรับปรุงดินเตรียมดิน ปลูก ดูแลรักษา จนถึงเก็บเกี่ยว 4) การจัดการไร่อ้อยต้องคำนึงถึงสิ่งแวดล้อมและมีความรับผิดชอบต่อสังคม เช่น การลดการใช้สารเคมี การตัดอ้อยสดและลดการเผาอ้อย โดยในตอนเริ่มต้นการจัดการไร่อ้อยตามรูปแบบของ **“มิตรผลโมเดล”** มีเกษตรกรเข้าร่วมโครงการจำนวน 29 ราย และมีพื้นที่ดำเนินการนำร่อง 265 ไร่ ซึ่งพื้นที่ที่ร่วมโครงการสามารถเพิ่มผลผลิตอ้อยเฉลี่ยจาก 8.00 ตันต่อไร่ เป็น 17.88 ตันต่อไร่ ทำให้ปริมาณอ้อยในโครงการเพิ่มขึ้นจาก 2,115 ตัน เป็น 4,726 ตัน และชาวไร่ในโครงการมีรายได้เพิ่มขึ้นกว่า 5 ล้านบาท

โครงการมิตรผลโมเดลถือเป็นนโยบายหลักในการดำเนินการส่งเสริมให้กับชุมชนเกษตรกรชาวไร่อ้อยที่มีระบบชลประทานขนาดใหญ่ ปัจจุบัน **“มิตรผลโมเดล”** ได้ขยายโครงการไปในทุกพื้นที่ส่งเสริมของกลุ่มมิตรผล จำนวน 13 ชุมชน คือ บ้านหนองบัวพรหม ต.หนองคอนไทย อ.ภูเขียว จ.ชัยภูมิ, บ้านโนนโจด ต.โนนคูณ อ.คอนสาร จ.ชัยภูมิ, บ้านลาด ต.บ้านแก้ง อ.ภูเขียว จ.ชัยภูมิ, บ้านดอนเตาเหล็ก ต.บ้านแก้ง อ.ภูเขียว จ.ชัยภูมิ, บ้านนาผักเสี้ยน ต.ดงกลาง อ.คอนสาร จ.ชัยภูมิ, บ้านผาขาม ต.บริบูรณ์ อ.สีชมพู จ.ขอนแก่น, บ้านหนองไผ่ บ้านโคกกลาง ต.กุดกว้าง อ.หนองเรือ จ.ขอนแก่น, บ้านกุดแคน-ภูมุลเข่า ต.โนนทอง อ.หนองเรือ จ.ขอนแก่น, บ้านกลาง ต.เหล่าโงม อ.ภูผินารายณ์ จังหวัดกาฬสินธุ์, บ้าน กม.5-10 ต.หนองมะค่าโมง อ.ด่านช้าง จ.สุพรรณบุรี, บ้านดงอู่ทอง ต.หนองมะค่าโมง อ.ด่านช้าง จ.สุพรรณบุรี, บ้านหนองเตาทอง ต.หนองราชวัตร บ้านบัลลังก์ ต.หนองหญ้าไซ อ.หนองหญ้าไซ จ.สุพรรณบุรี ครอบคลุมพื้นที่ทั้งหมด 18,456 ไร่

การส่งเสริมและสนับสนุนให้ชาวไร่อ้อยมีศักยภาพด้วยการเติมเต็มความรู้ เพิ่มพูนทักษะ และความเชี่ยวชาญในอาชีพ จะเกิดขึ้นไม่ได้หากไม่ได้รับการร่วมแรงร่วมใจจาก **“ปราชญ์ชาวบ้าน”** และ **“ชาวไร่ตัวอย่าง”** ผู้ซึ่งมีบทบาทในการถ่ายทอดความรู้ภูมิปัญญาให้กับชาวไร่คนอื่นๆ ดังนั้นการส่งเสริมภาวะผู้นำ และยกระดับสถานภาพทางสังคมให้กับปราชญ์ชาวบ้านจึงเป็นการเพิ่มพูนศักยภาพให้ชาวไร่อ้อยได้ในทางหนึ่ง

**พ่อสมพงษ์ วรรณวินัย** คือหนึ่งในชาวไร่ตัวอย่างในเขตพื้นที่ส่งเสริมการปลูกอ้อยของกลุ่มมิตรผลที่อำเภอกุฉินารายณ์ จังหวัดชัยภูมิ ภายใต้นโยบาย **“ผลผลิตสูง ต้นทุนต่ำ กำไรงาม”** พ่อสมพงษ์ได้ใช้ความรู้ นวัตกรรมการจัดการเทคโนโลยี จนสามารถพัฒนาตัวเอง และเพิ่มผลผลิตอ้อยเฉลี่ยสูงถึง 25 ตันต่อไร่ นอกจากนี้ ยังสามารถไว้ต่ออ้อยได้ถึง 8 ปี ทำให้พ่อสมพงษ์เป็นผู้นำในการผลิตอ้อย จนได้รับรางวัล **“เกษตรกรดีเด่นระดับประเทศ รองชนะเลิศอันดับ 1 สาขาทำไร่ ประจำปี 2551”**



ในปี 2552 กลุ่มมิตรผลได้ขยายโครงการถ่ายทอดเทคโนโลยีให้กับเกษตรกรในพื้นที่ส่งเสริมการปลูกอ้อยเพิ่มขึ้น โดยได้รับเริ่มโครงการในพื้นที่ส่งเสริมของมิตรผลในเขตภาคตะวันออกเฉียงเหนือภายใต้ชื่อ **“โครงการถ่ายทอดเทคโนโลยีแบบผสมผสาน”** เพื่อเพิ่มผลผลิตอ้อย ซึ่งโครงการดังกล่าวจัดทำขึ้นเพื่อนำเทคโนโลยีเข้าส่งเสริมการปลูกอ้อย สร้างหมู่บ้านและเกษตรกรตัวอย่าง ยังผลให้เกิดความเชื่อมั่นและแบบอย่างที่ดีทางด้านวิชาการกับชาวลื้อ ซึ่งนำไปสู่การยอมรับเทคโนโลยีใหม่มาประยุกต์ใช้เพื่อเพิ่มผลผลิตและขยายผล โครงการดังกล่าวได้รับความร่วมมือจากฝ่ายส่งเสริมด้านอ้อยและทีมนักวิจัยของกลุ่มมิตรผล รวมทั้งชาวลื้ออ้อย และหน่วยราชการท้องถิ่น ลักษณะของการดำเนินโครงการเป็นการระดมวิทยากรแบบ “เข้มขัน” กล่าวคือ นำผู้เชี่ยวชาญแต่ละด้านมาให้ความรู้ ตั้งแต่เรื่องการเลือกพันธุ์อ้อยที่เหมาะสมกับพื้นที่เพาะปลูกและสภาพอากาศ การปรับปรุงดินซึ่งรวมถึงการไถบดอ้อยเพื่อรักษาความชื้นในดิน ไถกลบเศษซากเพื่อเป็นอินทรีย์วัตถุให้กับต้นอ้อยซึ่งนำไปสู่การลดการเผาอ้อย การใช้เครื่องจักรกลทางการเกษตร เช่น การไถ การเก็บเกี่ยว การให้น้ำและระบบชลประทาน การดูแลป้องกันโรคและแมลง ไปจนถึงการจัดการอ้อยในเชิงธุรกิจซึ่งจะช่วยให้เกษตรกรสามารถลดต้นทุนและทำกำไรได้ในที่สุด

ดัชนีชี้วัดความสำเร็จของ **โครงการถ่ายทอดเทคโนโลยีแบบผสมผสาน** นี้อยู่ที่ระดับการยอมรับเอาเทคโนโลยีและวิทยาการที่หน่วยงานเข้า ไปส่งเสริมและนำไปประยุกต์ใช้ รวมทั้งวัดผลผลิตต่อไร่อ้อยซึ่งจะมีการจัดเก็บข้อมูลอย่างเป็นระบบ โครงการดังกล่าวได้แบ่งชาวลื้อเป็น 3 กลุ่ม **กลุ่มแรกคือชาวลื้อต้นแบบ** ซึ่งได้มีการนำวิทยาการในสาขาต่างๆ ผนวกกับเทคโนโลยีในภาคเกษตรมาใช้ในการดูแลแปลงอ้อยแบบ “เข้มขัน” โดยมีการตั้งเป้าหมายผลผลิตต่อไร่เฉลี่ยที่ 30 ตันสำหรับอ้อยปลูก และ 15 ตันสำหรับอ้อยต่อ กลุ่มที่สองคือ**ชาวลื้อเครือข่าย** มีเป้าหมายผลผลิตต่อไร่เฉลี่ยที่ 20 ตันสำหรับอ้อยปลูก และ 12 ตันสำหรับอ้อยต่อ กลุ่มที่สามคือ**กลุ่มชาวลื้อขยายผล** มีเป้าหมายผลผลิตต่อไร่อย่างน้อย 15 ตันสำหรับอ้อยปลูก และ 10 ตันสำหรับอ้อยต่อ โดยสองกลุ่มหลังจะมีระดับการยอมรับนำเอาวิทยาการและเทคโนโลยีมาใช้ในระดับที่น้อยกว่ากลุ่มชาวลื้อต้นแบบ โครงการดังกล่าวมีแผนดำเนินโครงการในการเก็บข้อมูลและวัดผลต่อเนื่องถึงสามปี อีกทั้ง

เป็นโครงการต้นแบบให้ด้านอ้อยของมิตรผลนำไปส่งเสริมและขยายผลในเขตส่งเสริมของพื้นที่ในภาคกลางต่อไป

ในการเพิ่มศักยภาพเกษตรกรและชุมชนชาวลื้ออ้อย กลุ่มมิตรผลยังได้จัดตั้ง **“สถานีขนถ่ายอ้อย”** ในแหล่งชุมชน เพื่อสร้างโอกาสทางรายได้ให้กับชาวลื้อรายเล็กด้วยการส่งเสริมให้พวกเขาได้ใช้แรงงานในครอบครัวเพื่อลดต้นทุนในการจ้างแรงงาน อีกทั้งยังสามารถใช้ยานพาหนะขนาดเล็กของตนเองขนส่งอ้อยเข้าสู่สถานีขนถ่ายเพื่อเป็นการลดต้นทุนในการขนส่ง เนื่องจากชาวลื้อรายเล็กสามารถส่งอ้อยให้กับโรงงานได้โดยตรงผ่านทางสถานีขนถ่ายอ้อยนี้ พวกเขาจะได้รับความเป็นธรรมในการซื้อขายอ้อย การจัดตั้งสถานีขนถ่ายอ้อยยังเป็นการอำนวยความสะดวกให้กับชาวลื้อรายเล็กในการเดินทางระหว่างสถานีขนถ่ายถึงไร่อ้อยอีกด้วยเนื่องจากยานพาหนะขนาดเล็กมีความคล่องตัวสูงกว่ารถบรรทุกขนาดใหญ่ นอกจากนี้ยังช่วยลดภาระไม่ให้ชาวลื้อต้องเหน็ดเหนื่อยในการเดินทางและลดความเสี่ยงในการเกิดอุบัติเหตุ ในปี พ.ศ. 2551 ได้มีการจัดตั้งสถานีขนถ่ายอ้อยในทุกพื้นที่โรงงานของมิตรผลทั้งสิ้น 50 สถานี **จากการเปรียบเทียบต้นทุนค่าใช้จ่ายพบว่าชาวลื้อรายเล็กที่มีการจัดการผ่านสถานีขนถ่ายอ้อยสามารถประหยัดค่าใช้จ่ายได้ถึง 175 บาทต่อตันอ้อย เมื่อเทียบกับกรณีที่ชาวลื้อต้องวิ่งตรงเข้าโรงงาน**

กลุ่มมิตรผลมุ่งหวังในการเพิ่มศักยภาพชุมชนด้วยการยกระดับมาตรฐานการครองชีพของชาวลื้ออ้อย เพราะผลผลิตที่ได้คุณภาพ มีปริมาณเพิ่มมากขึ้น ภายใต้นโยบายการผลิตที่ลดลงส่งผลให้เกษตรกรมีกำไรเพิ่มขึ้น ตามครองรองของการ **“ร่วมอยู่ร่วมเจริญ”** ที่มีตรผลยึดถือมากกว่า 5 ทศวรรษ ทำให้เกษตรกรชาวลื้ออ้อยมีความเป็นอยู่ที่ดีขึ้น ด้วยเหตุนี้ กลุ่มมิตรผลจึงมีมิตรชาวลื้อที่เพิ่มมากขึ้น



## โครงการมิตรผลเยาวชนคนกล้า

กลุ่มมิตรผล มีปณิธานอันแน่วแน่ในการพัฒนาอาชีพการปลูกอ้อยให้เป็นอาชีพที่ยั่งยืนของชุมชนและประเทศชาติโดยเชื่อว่าอ้อยสามารถพลิกฟื้นเศรษฐกิจประเทศไทยได้ เนื่องจากอ้อยสามารถนำไปใช้เป็นวัตถุดิบในการผลิตพลังงาน รวมทั้งสารตั้งต้นในการผลิตพลาสติกชีวภาพ ซึ่งเป็นอุตสาหกรรมที่สามารถเพิ่มรายได้ให้กับชาวลื้ออ้อยและประเทศชาติจำนวนมหาศาล และที่สำคัญเป็นอุตสาหกรรมที่มีมิตรกับสิ่งแวดล้อม (ลดการเกิดภาวะเรือนกระจก) ดังนั้น หากชาวลื้ออ้อยยึดอาชีพดังกล่าวเป็นอาชีพหลักของครอบครัวและชุมชนแล้ว กลุ่มมิตรผล ก็จะมีโอกาสในการพัฒนาธุรกิจน้ำตาลและธุรกิจต่อยอดอื่นๆ ให้เจริญเติบโตอย่างยั่งยืนเช่นกัน แต่เนื่องจากทัศนคติของชาวลื้อรวมทั้งเยาวชนที่เป็นลูกหลานเปลี่ยนไป โดยเลือกที่จะประกอบอาชีพในภาคอุตสาหกรรมและการบริการมากกว่าในภาคเกษตรกรรม จึงทำให้เป็นวิฤตกว่าจะไม่มีผู้ใดสืบสานอาชีพนี้ต่อไปและทำให้ประเทศไทยขาดศักยภาพในการแข่งขัน โดยเฉพาะในอุตสาหกรรมอ้อยและน้ำตาล รวมทั้ง ชีวพลังงาน

การริเริ่มโครงการมิตรผลเยาวชนคนกล้า จึงเป็นการเตรียมรากฐานการพัฒนาอุตสาหกรรมอ้อยและน้ำตาลด้วยการให้ความรู้และเสริมสร้างประสบการณ์ในการทำอ้อย รวมทั้งการพัฒนาอุตสาหกรรมต่อเนื่องจากอ้อยกับเยาวชนในท้องถิ่น ซึ่งรวมถึงลูกหลานชาวลื้ออ้อย ลูกหลานพนักงานและนักเรียนในชุมชนระดับอายุ 13-15 ปี โดยกิจกรรมกระทำในรูปแบบของการออกค่ายพักแรมและการเยี่ยมชมโรงงานผลิตน้ำตาล โรงไฟฟ้าชีวมวลและโรงกลั่นเอทานอล ทั้งนี้โดยมีพนักงานของกลุ่มมิตรผลทำหน้าที่เป็นที่เลี้ยงและให้คำแนะนำเกี่ยวกับกระบวนการผลิต รวมทั้งการจัดการสิ่งแวดล้อมของโรงงาน โครงการมิตรผล เยาวชนคนกล้าได้เริ่มดำเนินการ ตั้งแต่ปี 2549 โดยรูปแบบกิจกรรมและประเด็นการศึกษามีการปรับปรุงเพื่อให้สอดคล้องต่อสภาพสังคมด้วย เช่น มีการผนวกเรื่องราวเกี่ยวกับการอนุรักษ์สิ่งแวดล้อม การบริโภคอาหารที่เหมาะสมกับวัยและการต่อยอดความคิดด้วยวิทยาศาสตร์ เข้าไปในกิจกรรมหลักของโครงการ

การดำเนินงานในโครงการมิตรผลเยาวชนคนกล้าอย่างต่อเนื่องมากกว่า 8 ปี นอกจากจะช่วยสร้างโอกาสให้กับเยาวชนไทยในท้องถิ่นจำนวนกว่า 1,500 คน ได้เรียนรู้วิธีการทำอ้อยอย่างยั่งยืน รวมทั้งโอกาสในการพัฒนาธุรกิจต่อเนื่องแล้ว ยังทำให้เยาวชนเหล่านั้นเปลี่ยนทัศนคติเกี่ยวกับการทำอ้อย โดยพวกเขาเห็นว่าอาชีพดังกล่าวสามารถสร้างรายได้และผลกำไรเป็นอย่างดีให้กับครอบครัว โดยไม่จำเป็นต้องละทิ้งครอบครัวไปทำงานในภาคอุตสาหกรรมต่างถิ่น และที่สำคัญพวกเขารู้สึกขอบคุณพ่อแม่ที่หาเลี้ยงพวกเขาด้วยอาชีพการทำอ้อย

ในปี พ.ศ.2551 กลุ่มมิตรผลได้รับเริ่มโครงการดีๆ อีกหนึ่งโครงการ คือ **“เส้นทางเศรษฐีอ้อย”** โดยมีจุดเริ่มต้นมาจากการที่เกษตรกรชาวลื้ออ้อยที่ไร่อ้อยอยู่ในปัจจุบันมีอายุค่อนข้างมาก คือ ระหว่าง 50-60 ปี ซึ่งชี้ให้เห็นว่าภายในอีก 10-20 ปีข้างหน้า จำนวนเกษตรกรผู้ปลูกอ้อยจะต้องมีปริมาณที่ลดลงอย่างแน่นอนถ้าลูกหลานไม่มาสืบสานต่ออาชีพการทำอ้อย นอกจากนั้นค่านิยมของพ่อแม่ที่มุ่งหวังอยากให้เห็นลูกหลานมีการศึกษาในระดับสูงๆ เพื่อที่จะประกอบอาชีพที่ดีมีรายได้ที่สูงและมีโอกาสที่จะเป็นเจ้าของคนนายคน แทนที่จะมาทำงานหนักๆ ในไร่อ้อยเหมือนกับตนเองที่เคยทำมาตลอดชีวิต ในส่วนของลูกหลานเกษตรกรชาวลื้ออ้อยก็ไม่ได้ให้ความสนใจในการประกอบอาชีพการทำอ้อย เพราะคิดว่าเป็นอาชีพที่ต้องทำงานหนัก ลำบากและมีรายได้น้อย แต่มีเกษตรกรบางส่วนที่ประสบความสำเร็จในอาชีพการทำอ้อยและเป็นเศรษฐีในอาชีพการทำอ้อยได้เล็งเห็นและตระหนักถึงปัญหาที่จะขาดผู้สืบทอดอาชีพการทำอ้อย จึงได้ร่วมปรึกษาหารือกับกลุ่มมิตรผลที่จะแก้ไขปัญหาดังกล่าว ด้วยเหตุนี้ กลุ่มมิตรผลจึงได้รับเริ่มโครงการ **“เส้นทางเศรษฐีอ้อย”** โดยได้คัดเลือกลูกหลานของชาวลื้อกลุ่มเป้าหมายที่กำลังศึกษาอยู่ในชั้นมัธยมปลายจนถึงระดับปริญญาตรีมาเปิดโลกทัศน์ และปรับทัศนคติ พร้อมทั้งแนะนำแนวทางในการตัดสินใจเลือกเรียนสาขาที่สนใจและเลือกอาชีพหลังจากจบการศึกษา มุ่งเน้นให้เยาวชนเห็นถึงคุณค่าและเกิดความภาคภูมิใจในอาชีพการทำอ้อยที่พ่อแม่ทำอยู่ว่าเป็นอาชีพหนึ่งที่สามารถยึดเป็นอาชีพที่ยั่งยืนได้ในอนาคต และสามารถหารายได้อย่างมากมายมหาศาลให้กับครอบครัว

ในกิจกรรมการเรียนรู้ เยาวชนที่ร่วมโครงการจะได้เรียนรู้เกี่ยวกับ ความมหัศจรรย์ของอ้อย ระบบการแบ่งปันผลประโยชน์ ในอุตสาหกรรมอ้อยและน้ำตาลทราย อนาคตของอ้อยและน้ำตาลของไทย กระบวนการผลิตน้ำตาลทราย พลังงานชีวมวล การบริหารจัดการไร่อ้อยสมัยใหม่ด้วยเครื่องจักรกลการเกษตร การใช้เทคโนโลยีและวิทยาศาสตร์ เพื่อเพิ่มผลผลิตและกำไรในการทำไร่อ้อย ซึ่งเยาวชนที่ร่วมกิจกรรมได้ให้ความสนใจและได้แนะนำให้พ่อแม่ใช้เครื่องจักรกลการเกษตรในการทำไร่อ้อย เพื่อแก้ปัญหาการขาดแคลนแรงงานและสามารถจัดการไร่อ้อยได้ทันเวลา อีกประเด็นหนึ่งที่เยาวชนให้ความสนใจเป็นอย่างมาก คือรายได้ของชาวไร่อ้อยมีอาชีพซึ่งมีกำไรถึงปีละประมาณ 10 ล้านบาท

นอกจากนั้น เยาวชนยังได้แลกเปลี่ยนแนวคิดและทัศนคติกับรุ่นพี่ที่จบการศึกษาระดับปริญญาตรีและปริญญาโท ที่กลับมาประกอบอาชีพการทำไร่อ้อยจนประสบความสำเร็จ กลายเป็นเศรษฐีชาวไร่อ้อยรุ่นใหม่ ปัจจุบันโครงการเส้นทางเศรษฐกิจของกลุ่มมิตรผลได้ดำเนินการผ่านมาแล้วเป็นจำนวน 5 รุ่น โดยมีเยาวชนเข้าร่วมโครงการทั้งสิ้น 222 คน ผลจากการร่วมโครงการพบว่าเยาวชนกลับมายึดอาชีพการทำไร่อ้อย 37 คน ประกอบธุรกิจส่วนตัว 6 คน กำลังศึกษาอยู่ 179 คน และในช่วงวันหยุดหรือปิดเทอม เยาวชนก็จะกลับมาช่วยพ่อแม่บริหารจัดการไร่อ้อย ซึ่งจากเดิมไม่เคยช่วยพ่อแม่ในการทำไร่ และเสียงตอบรับจากพ่อแม่ของเยาวชน ที่ร่วมโครงการก็คือคำขอบคุณที่กลุ่มมิตรผลช่วยให้ลูกๆ ของเขาเปลี่ยนไป จากลูกที่ไม่เคยช่วยพ่อแม่ทำไร่อ้อยก็เข้าไปช่วยพ่อแม่ และลูกๆ เห็นความสำคัญในอาชีพของพ่อแม่ ทำให้พ่อแม่มีกำลังใจในการทำไร่อ้อยขึ้นอีกมาก

นอกจากนี้ มิตรผลยังมีส่วนร่วมในการสนับสนุนและผลักดันให้เกิดการพัฒนาชุมชนอย่างยั่งยืน โดยเฉพาะอย่างยิ่ง **การส่งเสริมและสนับสนุนการศึกษา** ซึ่งรวมถึง การมอบทุนการศึกษา การสร้างห้องสมุดชุมชน การมอบอุปกรณ์การเรียนและการกีฬา งานอาสาบูรณะพื้นที่สนามเด็กเล่นให้กับโรงเรียน โครงการมอบความรู้ให้กับเยาวชน รวมไปถึงการมอบทุนสนับสนุนกิจกรรมต่างๆ ที่ชุมชนขอการสนับสนุน

โดยในปี 2553 **โรงงานน้ำตาลมิตรผล ภูเวียง** ได้จัดทำโครงการนำความรู้สู่ชุมชน เช่น การทำน้ำหมักชีวภาพ และการ

อบรมความรู้ด้าน ICT ให้กับผู้นำชุมชน โดยมีชาวบ้านและผู้นำชุมชนเข้าร่วมทั้งสิ้น 180 มีงบประมาณในการดำเนินงานรวม 100,000 บาท การให้ทุนการศึกษาให้กับเยาวชนที่อยู่บริเวณชุมชนรอบโรงงาน เป็นจำนวนเงิน 150,000 บาท

สำหรับ**โรงงานน้ำตาลมิตรผล สิงห์บุรี** ได้จัดทำโครงการคอมพิวเตอร์เพื่อน้อง โดยการจัดอบรมให้กับนักเรียนที่อยู่ในชุมชนรอบโรงงาน มีนักเรียนเข้าร่วมโครงการทั้งสิ้น 60 คน การมอบอุปกรณ์ทางการศึกษาให้กับ 11 โรงเรียนในเขตจังหวัดสิงห์บุรี และลพบุรี โครงการห้องสื่อการเรียนระดับประถมวัย ให้กับ 25 โรงเรียนในเขตจังหวัดสิงห์บุรี และลพบุรี การจัดทำสภาเด็กและเยาวชน เพื่อสร้างผู้นำเยาวชนรุ่นใหม่ มีเยาวชนเข้าร่วมโครงการทั้งสิ้น 100 คน ทั้งนี้ งบประมาณในการดำเนินงานของโรงงานน้ำตาลสิงห์บุรี เป็นจำนวนเงินทั้งสิ้น 25,080,000 บาท

ส่วน**โรงงานน้ำตาลมิตรผล ภูเขียว** ได้ให้โอกาสกับสถานศึกษาต่างๆ ได้เข้ามาเรียนรู้เกี่ยวกับธุรกิจของกลุ่มมิตรผล โดยได้เปิดโอกาสให้นักเรียนและนักศึกษาที่สนใจเกี่ยวกับธุรกิจน้ำตาลและพลังงานเข้าศึกษาดูงาน จำนวนทั้งสิ้น 500 คน การมอบทุนการศึกษาให้กับเด็กที่ยากจนและด้อยโอกาสในการศึกษา เป็นจำนวนเงิน 30,000 บาท **โรงงานน้ำตาลมิตรผล ภูหลวง** จัดทำโครงการศูนย์เรียนรู้การปลูกอ้อยขึ้นในโรงเรียนเซไลวิทยาคมที่เป็นโรงเรียนระดับมัธยมในพื้นที่รอบโรงงาน ทั้งนี้เพื่อให้นักเรียนได้เรียนรู้วิชาเกษตรเรื่องอาชีพการทำไร่อ้อย มีงบประมาณดำเนินการ 31,000 บาท

**โรงงานน้ำตาลมิตรผล ด่านช้าง** จัดทำโครงการฝึกสวนครัวรั้วกินได้ เพื่อสอนให้กลุ่มเยาวชนรอบโรงงานรู้จักการทำเกษตรอินทรีย์ไว้บริโภค โดยมีเยาวชนเข้าร่วมโครงการ 40 คน มีงบประมาณดำเนินการ 30,000 บาท

**การส่งเสริมด้านอาชีพ เศรษฐกิจและศักยภาพชุมชน** โรงงานน้ำตาลมิตรผล ภูเวียง ร่วมกับชุมชนรอบโรงงานจัดทำโครงการปุยชีวภาพ วิสาหกิจชุมชนบวรวิฬะเพื่อเลี้ยง เพื่อลดรายจ่ายเพิ่มรายได้ให้กับครอบครัว โดยมีคนในชุมชนรอบโรงงานเข้าร่วมโครงการมากกว่า 50 คน งบประมาณดำเนินการ 50,000 บาท



**โรงงานน้ำตาลมิตรผล สิงห์บุรี** จัดทำโครงการน้ำค้างชีวภาพ มีผู้เข้าร่วมโครงการมากกว่า 150 คน งบประมาณดำเนินการ 5,000 บาท

**โรงงานน้ำตาลมิตรผล กาฬสินธุ์** จัดทำโครงการฝึกอาชีพเพาะเห็ด เพื่อลดรายจ่ายและเพิ่มรายได้ให้กับชุมชน มีผู้เข้าร่วมโครงการมากกว่า 150 คน งบประมาณดำเนินการ 60,000 บาท

**โรงงานน้ำตาลมิตรผล ภูหลวง** จัดทำโครงการปรับเปลี่ยนพื้นที่ปลูกข้าวที่ไม่เหมาะสมเป็นพื้นที่ปลูกอ้อย มีผู้เข้าร่วมโครงการมากกว่า 150 คน งบประมาณดำเนินการ 50,000

บาท การมอบอุปกรณ์จราจรตู้สัญญาณไฟ ป้ายจราจรสามเหลี่ยมและกรวยจราจร ให้กับสถานีตำรวจภูธรอำเภอวังสะพุง และองค์การบริหารส่วนตำบลโคกขมิ้น จ.เลย เป็นจำนวนเงิน 48,000 บาท

นอกจากนั้น กลุ่มมิตรผลยังส่งเสริมและสนับสนุน**กิจกรรมทางวัฒนธรรมของท้องถิ่น**อย่างต่อเนื่อง อาทิ สนับสนุนงานทอดกฐิน ทอดผ้าป่าประจำปี งานบุญวันสงกรานต์ เป็นต้น โดยในปี 2556 **โรงงานน้ำตาลมิตรผล ภูเวียง** จัดทำโครงการมิตรผลภูเวียง สร้างเด็กดี คิดดี เพื่อส่งเสริมแนวคิดด้านคุณธรรมจริยธรรม กับเยาวชนรอบโรงงาน มีงบประมาณในการดำเนินงาน 20,000 บาท การทอดกฐินประจำปี เพื่อทะนุบำรุง

ศาสนาในบริเวณวัด และโรงเรียนรอบโรงงาน เป็นจำนวนเงิน 1,447,999 บาท สนับสนุนกิจกรรมลอยกระทง งานวันเด็ก งานปีใหม่ และประเพณีสงกรานต์ เป็นจำนวนเงิน 50,000 บาท

**โรงงานน้ำตาลมิตรผล ลิงห์บุรี** จัดให้มีการทอดกฐินประจำปี เป็นจำนวนเงิน 900,000 บาท สนับสนุนกิจกรรมลอยกระทง งานวันเด็ก งานปีใหม่ และประเพณีสงกรานต์ เป็นจำนวนเงิน 50,000 บาท

**โรงงานน้ำตาลมิตรผล ภูหลวง** จัดให้มีการทอดกฐินประจำปี เป็นจำนวนเงิน 959,999 บาท สนับสนุนกิจกรรมลอยกระทง งานวันเด็ก งานปีใหม่ และประเพณีสงกรานต์ เป็นจำนวนเงิน 50,000 บาท

**โรงงานน้ำตาลมิตรผล ด่านช้าง** จัดให้มีการทอดกฐินประจำปี เป็นจำนวนเงิน 1,459,999 บาท สนับสนุนกิจกรรมลอยกระทง งานวันเด็ก งานปีใหม่ และประเพณีสงกรานต์ เป็นจำนวนเงิน 50,000 บาท

**โรงงานน้ำตาลมิตรผล กาฬสินธุ์** จัดให้มีการทอดกฐินประจำปี เป็นจำนวนเงิน 1,247,999 บาท สนับสนุนกิจกรรมลอยกระทง งานวันเด็ก งานปีใหม่ และประเพณีสงกรานต์ เป็นจำนวนเงิน 50,000 บาท

**โรงงานน้ำตาลมิตรผล ภูเขียว** จัดให้มีการทอดกฐินประจำปี เป็นจำนวนเงิน 1,203,819 บาท สนับสนุนกิจกรรมลอยกระทง งานวันเด็ก งานปีใหม่ และประเพณีสงกรานต์ เป็นจำนวนเงิน 90,000 บาท

ส่วนการดูแลสุขภาพของชุมชนรอบโรงงาน กลุ่มมิตรผลได้สนับสนุนการให้บริการทางการแพทย์และสุขภาพดังนี้ **โรงงานน้ำตาลมิตรผล ภูหลวง** จัดทำโครงการพัฒนาระบบน้ำอุปโภค เพื่อให้ชุมชนมีน้ำสะอาดใช้อย่างเพียงพอ เป็นจำนวนเงิน 2,000 บาท จัดกิจกรรมการแข่งขันฟุตบอล เพื่อส่งเสริมการกีฬาให้กับเยาวชนให้ห่างไกลยาเสพติด เป็นจำนวนเงิน 4,000 บาท

**โรงงานน้ำตาลมิตรผล ด่านช้าง** จัดกิจกรรมตรวจสุขภาพให้กับชุมชนรอบโรงงาน เป็นเงิน 40,000 บาท

**โรงงานน้ำตาลมิตรผล ภูเขียว** จัดทำโครงการปรับปรุงและสร้างระบบน้ำดื่มให้กับโรงเรียนในตำบลโคกสะอาด จำนวน 4 โรงเรียน เพื่อให้นักเรียนมีน้ำดื่มสะอาดที่เพียงพอ เป็นเงิน 150,000 บาท ร่วมกับชุมชนรอบโรงงานจัดแข่งกีฬาต้านยาเสพติด เพื่อส่งเสริมด้านกีฬาและสุขภาพที่ดีให้กับชุมชน เป็นเงินจำนวน 70,000 บาท นอกจากนี้กลุ่มมิตรผลยังสนับสนุนการสร้างตึกที่พักผู้ป่วยโรงพยาบาลชัยภูมิ เป็นจำนวนเงิน 1,600,000 บาท

เนื่องจากชาวไร่อ้อยและชุมชนโดยรอบโรงงานของกลุ่มมิตรผล คือผู้มีส่วนได้ส่วนเสียหลักของธุรกิจ การจะดำเนินกิจกรรมหรือโครงการใดๆ จำเป็นต้องมีการประเมินความเสี่ยงในด้านผลกระทบต่อชุมชนก่อน การที่กลุ่มมิตรผลให้ชุมชนได้มีส่วนร่วมในการแสดงความคิดเห็นจะช่วยขจัดหรือลดปัญหาความขัดแย้งกับผู้มีส่วนได้ส่วนเสียในเชิงรุก กรณีที่ผ่านมา เช่น การทำประชาพิจารณ์กรณีที่โรงงานน้ำตาลมิตรผล ภูเขียว มีแผนขยายกำลังการผลิตน้ำตาล การสร้างโรงไฟฟ้าชีวมวลจากพลังงานหมุนเวียนซึ่งเป็นการขยายธุรกิจต่อเนื่องจากโรงงานน้ำตาล เป็นต้น นอกจากนี้ กลุ่มมิตรผล ยังได้จัดให้มีการสื่อสารกับเกษตรกรและชุมชนในอีกหลากหลายรูปแบบทั้งที่เป็นทางการและไม่เป็นทางการ เช่น กรณีที่โรงงานน้ำตาลมิตรผล กาฬสินธุ์ ร่วมกับนักวิชาการจากมหาวิทยาลัยขอนแก่นจัดการเสวนากับชุมชนในรัศมี 5 กิโลเมตรรอบโรงงานเพื่อรับฟังปัญหาข้อคิดเห็น และคำแนะนำโดยทั่วไป โดยมีนักวิชาการจากทางมหาวิทยาลัยทำหน้าที่เป็นตัวกลางในการรับฟังปัญหาเพื่อจะได้รับการข้อมูลที่แท้จริงจากชุมชนเกี่ยวกับประเด็นปัญหาหรือผลกระทบที่ชุมชนคาดว่าเกิดจากทางโรงงาน การจัดตั้งคณะกรรมการไตรภาคีซึ่งเป็นความร่วมมือระหว่างหน่วยงานราชการท้องถิ่น ชุมชน และมิตรผลคืออีกหนึ่งช่องทางในการสื่อสารร่วมกับชุมชน ซึ่งที่ผ่านมา ได้มีการจัดสรรงบประมาณร่วมกันในการดำเนินโครงการเพื่อชุมชน อาทิ “โครงการเยาวชนคนกล้า ชันอาสาพัฒนาสิ่งแวดล้อม” ซึ่งเป็นกิจกรรมค่ายเยาวชนอนุรักษ์สิ่งแวดล้อมซึ่งจัดขึ้นที่วัดบ้านคำ อำเภอกุฉินารายณ์ จังหวัดกาฬสินธุ์ ส่วนรูปแบบการสื่อสารกับชุมชนอย่างไม่เป็นทางการนั้นได้แก่ การลงพื้นที่เยี่ยมชุมชนเพื่อแลกเปลี่ยนความคิดเห็นหรือรับข้อเสนอแนะ การปรึกษาหารือเรื่องวิธีทำไร้อ้อยโดยศึกษาจากภูมิปัญญาชาวบ้าน เป็นต้น โดยกิจกรรมที่ดำเนินการ

ในปี 2556 มีดังนี้ **โรงงานน้ำตาลมิตรผล ภูเขียว** จัดทำโครงการรอบรั้วรอบบ้าน เพื่อสร้างความเข้าใจที่ดีและให้ความรู้ด้านสิ่งแวดล้อมกับชุมชนรอบโรงงาน โดยมีคนเข้าร่วมทั้งสิ้น 150 คน มีงบประมาณดำเนินการ 50,000 บาท การสนับสนุนจากกองทุนไฟฟ้า เพื่อสร้างความเข้าใจที่ดีต่อกัน เป็นจำนวนเงิน 100,000 บาท การประชุมไตรภาคี ระหว่างภาครัฐ ชุมชน และโรงงาน เพื่อสร้างความเข้าใจที่ดีต่อกันและลดความกังวลด้านสิ่งแวดล้อม เป็นจำนวนเงิน 100,000 บาท การให้ชุมชนเข้าศึกษาดูงาน เพื่อสร้างความเข้าใจที่ดีต่อกันและลดความกังวลด้านสิ่งแวดล้อม เป็นจำนวนเงิน 100,000 บาท

นอกจากนั้น กลุ่มมิตรผล ยังได้สนับสนุนให้พนักงานและบุคลากรของแต่ละโรงงาน ดำเนินกิจกรรมจิตอาสาเพื่อพัฒนาชุมชนรอบโรงงาน โดยในปี 2556 ได้มีกิจกรรมต่างๆ ดังนี้

**โรงงานน้ำตาลมิตรผล ลิงห์บุรี** จัดกิจกรรมพนักงานอาสาพัฒนาชุมชนรอบโรงงาน มีงบประมาณดำเนินการ 100,000 บาท การซ่อมแซมเครื่องเล่นในโรงเรียนพื้นที่รอบโรงงาน เป็นเงิน 50,000 บาท

พนักงาน**โรงงานน้ำตาลมิตรผล ภูเขียว** ร่วมกับชุมชนบูรณะปรับปรุงวัด เป็นจำนวนเงิน 200,000 บาท

**โรงงานน้ำตาลมิตรผล ภูหลวง** พนักงานและชุมชนร่วมกันซ่อมแซมถนนและท่อระบายน้ำในชุมชน ตำบลโคกขี้ผึ้ง เป็นจำนวนเงิน 15,000 บาท

**โรงงานน้ำตาลมิตรผล ด่านช้าง** จัดกิจกรรมมิตรผลอาสาพัฒนาถนนและวัดบริเวณชุมชนรอบโรงงาน เป็นจำนวนเงิน 70,000 บาท

ตั้งแต่ปี 2555 จนถึงปัจจุบัน กลุ่มมิตรผลได้ยกระดับโครงการหมู่บ้านมิตรผลเพิ่มผลผลิต ขึ้นเป็น **โครงการพัฒนาชุมชนอย่างยั่งยืน** ด้วยความร่วมมือกับสถาบันวิจัยและพัฒนา มหาวิทยาลัยขอนแก่น โดยมุ่งเน้น “พัฒนาคุณภาพชีวิต ของเกษตรกรชาวไร้อ้อย และชาวบ้านในชุมชน” ทั้งในด้านเศรษฐกิจ สังคม ทรัพยากรสิ่งแวดล้อม สุขภาวะ และศีลธรรม เพื่อให้ชุมชนมีความสุข และเป็นชุมชนเข้มแข็งและยั่งยืน โดยได้ดำเนินโครงการนำร่องใน 6 จังหวัด ได้แก่ ขอนแก่น ร้อยเอ็ด ชัยภูมิ เลย สระบุรี และสุพรรณบุรี มีเกษตรกรชาวไร้อ้อยเข้าร่วม

โครงการทั้งสิ้น 1,589 ครอบครัว สำหรับการดำเนินกิจกรรมของโครงการ เพื่อพัฒนาชุมชนและคุณภาพชีวิตของคนในชุมชนให้ดีขึ้น มีดังนี้

1. “**การพัฒนาศักยภาพกลุ่มแกนนำชุมชน**” กลุ่มมิตรผล ร่วมกับ มหาวิทยาลัยขอนแก่น และมหาวิทยาลัยราชภัฏชอุบลราชธานี ได้ฝึกอบรมเชิงปฏิบัติการ เรื่อง “การพัฒนาศักยภาพกลุ่มแกนนำชุมชน” เพื่อให้แกนนำได้รู้ถึงบทบาทหน้าที่และเข้าใจกลไกในการขับเคลื่อนงานพัฒนาชุมชน ตลอดจนพัฒนาทักษะความสามารถในการบริหารจัดการชุมชน ทั้งนี้แกนนำชุมชนคือกลไกที่สำคัญในการขับเคลื่อนงานพัฒนาของชุมชน โดยจะทำหน้าที่ประสานงานกับผู้นำชุมชน คนในชุมชน และภาคีที่เกี่ยวข้อง เพื่อร่วมกันพัฒนาชุมชนให้เข้มแข็งและยั่งยืน โดยมีแกนนำจาก 6 ชุมชน จำนวน 37 คน เข้าร่วมโครงการ

2. “**พัฒนาด้านการศึกษา**” กลุ่มมิตรผล ร่วมกับ ชุมชนโรงเรียนในชุมชน สำนักงานเขตพื้นที่การศึกษาประถมศึกษา และองค์การบริหารส่วนท้องถิ่น ในการพัฒนาด้านการศึกษา โดยมีการ “ฝึกอบรมและพัฒนาครู” ให้มีความรู้ ความสามารถ และทักษะในการสอนที่ดี “พัฒนาหลักสูตรอาชีพท้องถิ่น” เพื่อให้นักเรียน เข้าใจและเรียนรู้วิถีชีวิตของคนชุมชนทั้งในเรื่องวัฒนธรรม และการประกอบอาชีพ โดยมี 6 โรงเรียนในชุมชน เข้าร่วมโครงการ “จัดตั้งศูนย์ ICT ของชุมชน” เพื่อเป็นแหล่งเรียนรู้และสืบค้นข้อมูลของชุมชน สนับสนุนให้มีการ “จัดตั้งกองทุนเพื่อการศึกษาเด็กในชุมชน” และการมอบ “ทุนการศึกษาให้กับเด็กที่เรียนดีและด้อยโอกาส” โดยในแต่ละปีกลุ่มมิตรผล จะมีการสนับสนุนทุนการศึกษาปีละ 30-40 ล้านบาท





3. “เพิ่มรายได้ ลดรายจ่าย” โดยมุ่งเน้นเพิ่มรายได้จากการพัฒนาทักษะและความชำนาญในการประกอบอาชีพหลักของเกษตรกร สร้างอาชีพเสริม และลดรายจ่ายในครัวเรือน ดำเนินกิจกรรม “เพิ่มผลผลิต และลดต้นทุนการผลิตอ้อย” โดยพัฒนาวิธีการทำไร่อ้อยที่ถูกต้อง นำระบบชลประทานและเครื่องจักรกลการเกษตรมาช่วยเพิ่มผลผลิต รวมกลุ่มในการบริหารจัดการเพื่อลดต้นทุนการผลิต การสอนให้ชาวไร่อ้อยและชาวบ้านในชุมชนจัดทำ “บัญชีรายรับ-รายจ่าย” เพื่อให้เรียนรู้รายรับรายจ่ายที่เกิดขึ้นในแต่ละเดือน โดยหลังจากที่เกษตรกรได้มีการทำบัญชีครัวเรือนแล้ว ได้เกิดกิจกรรมเพื่อลดรายจ่าย เพิ่มรายได้ของครอบครัว เช่น การปลูกอ้อย ปลูกกิน เพาะเห็ด การเลี้ยงกบ เลี้ยงปลา เลี้ยงหมู เลี้ยงวัว แปรรูปผลิตภัณฑ์เครื่องจักรสาน การทอไหมพรม การผลิตน้ำยาอเนกประสงค์ และการใช้พลังงานทางเลือก โดยมีเกษตรกรร่วมโครงการ 862 ครอบครัว สามารถลดรายจ่าย เพิ่มรายได้ 5,272 บาท/เดือน/ครอบครัว

4. “สุขภาพดี มีสุข” กลุ่มมิตรผล ร่วมกับ โรงพยาบาลส่งเสริมสุขภาพประจำตำบล และองค์การบริหารส่วนท้องถิ่น ในการเผยแพร่ให้ความรู้ ความเข้าใจเรื่องสาเหตุของการเกิดโรคอาหาร โภชนาการ และการออกกำลังกาย รวมทั้งปลูกฝังพฤติกรรมบริโภคให้ถูกหลักโภชนาการ เพื่อให้คนในชุมชนนำความรู้ที่ได้รับไปปฏิบัติที่บ้านของตนเอง ซึ่งจะส่งผลให้มีสุขภาพที่ดีในระยะยาว และเป็นการช่วยแบ่งเบาภาระด้านการดูแลสุขภาพของคนในชุมชนของทางภาครัฐอีกด้วย นอกจากนี้ยังสนับสนุนและส่งเสริมให้มีการ “ตรวจสุขภาพประจำปี ผลิตอาหารปลอดภัยบริโภคเอง การใช้สมุนไพรรักษาโรค จัดตั้งกองทุนสวัสดิภาพของชุมชน และติดตั้งเครื่องกรองน้ำดื่ม” เพื่อให้คนในชุมชนได้มีน้ำดื่มสะอาดไว้บริโภค ตั้งแต่ปี 2551 ได้มีการมอบเครื่องกรองน้ำดื่มให้กับชุมชนและโรงเรียนกว่า 30 เครื่อง

5. “พัฒนาเด็กและเยาวชน” กลุ่มมิตรผล ร่วมกับ สโมสรฟุตบอลของการท่าเรือแห่งประเทศไทย ในการจัดกิจกรรม “คลินิกฟุตบอล” เพื่อสอนให้เด็กๆ ได้มีทักษะในการเล่นฟุตบอล ใช้เวลาว่างให้เกิดประโยชน์ ห่างไกลยาเสพติด และเกิดแรงบันดาลใจในการเป็นนักฟุตบอลอาชีพในปี 2556 มีเยาวชนร่วมโครงการทั้งสิ้น 450 คน กิจกรรม “พี่สอนน้อง” โดยพนักงานของกลุ่มมิตรผลและเยาวชนในชุมชนได้ทำกิจกรรมจิตอาสา การสอนหนังสือหรือสอนการบ้านให้กับเด็กๆ ในชุมชน กิจกรรม “ทำดี

ให้ผู้ใหญ่ดู” โดยส่งเสริมและสนับสนุนให้เยาวชนทำกิจกรรมจิตอาสาพัฒนาชุมชน เช่น การทำความสะอาดชุมชน การทำธนาคารขยะ “ส่งเสริม สนับสนุนให้เยาวชนที่เรียนไม่จบการศึกษาภาคบังคับศึกษาต่อให้จบการศึกษา และพัฒนาอาชีพ” โดยร่วมกับ สำนักงานส่งเสริมการศึกษานอกระบบและการศึกษาตามอัธยาศัย และวิทยาลัยการอาชีพ เพื่อเปิดโอกาสให้เยาวชนที่เรียนไม่จบการศึกษาภาคบังคับกลับมาเรียนให้จบ พัฒนาอาชีพให้กับเยาวชนเหล่านั้น และกลับมาเป็นคนดีของสังคม

สำหรับรางวัลที่กลุ่มมิตรผลได้รับจากการดูแลพัฒนาชุมชนที่ผ่านมา ได้แก่ ในปี 2554 โรงงานน้ำตาลมิตรผล สิงห์บุรี ได้รับรางวัลองค์กรธุรกิจที่ดำเนินกิจกรรม CSR จากกระทรวงพัฒนาและความมั่นคงของมนุษย์ ในปี 2555 โรงงานน้ำตาลมิตรผล ภูหลวง ได้รับรางวัลโรงงานสีขาว จากสำนักงานสวัสดิการและคุ้มครองแรงงาน โรงงานน้ำตาลมิตรผล กาฬสินธุ์ ได้รับรางวัล NACC INTEGRITY AWARDS 2012 รางวัลสมัชชาคุณธรรมสร้างจิตสำนึกสาธารณะด้วย DSR เขิงกลยุทธ์ จากสมัชชาคุณธรรม สำหรับทุกโรงงานน้ำตาลของกลุ่มมิตรผล ในปี 2556 ทุกโรงงานน้ำตาลของกลุ่มมิตรผล ได้รับรางวัล CSR-DIW Award จากกรมโรงงานอุตสาหกรรม รางวัล Green Meeting จากสถาบันสิ่งแวดล้อมไทย รางวัลอุตสาหกรรมสีเขียว ระดับ 3 จากกระทรวงอุตสาหกรรม โรงงานน้ำตาลมิตรผล กาฬสินธุ์ ได้รับรางวัลความร่วมมือวิชาการด้านความรับผิดชอบต่อสังคม จากกระทรวงพัฒนาสังคมและความมั่นคงของมนุษย์ โรงงานน้ำตาลมิตรผล ภูหลวง ได้รับรางวัลการส่งเสริมกิจกรรมตำรวจ จากตำรวจภูธรจังหวัดเลย โรงงานน้ำตาลมิตรผล ด้านช้าง และโรงงานน้ำตาลมิตรผล ภูเวียง ได้รับรางวัลสถานประกอบการดีเด่น ด้านแรงงานสัมพันธ์และสวัสดิการแรงงาน 5 ปีติดต่อกัน จากกรมสวัสดิการแรงงานและพัฒนาสังคม โรงงานน้ำตาลมิตรผล ด้านช้าง ได้รับรางวัลเกียรติบัตรการผลิตที่เป็นมิตรกับสิ่งแวดล้อม จากกระทรวงทรัพยากรธรรมชาติและสิ่งแวดล้อม โรงงานน้ำตาลมิตรผล ด้านช้าง และโรงงานน้ำตาลมิตรผล สิงห์บุรี ได้รับรางวัลบรรษัทภิบาลดีเด่น จากกระทรวงแรงงาน โรงงานน้ำตาลมิตรผล กาฬสินธุ์ และโรงงานน้ำตาลมิตรผล ด้านช้าง ได้รับรางวัลบรรษัทภิบาลดีเด่นด้านความโปร่งใสและความซื่อสัตย์สุจริต จากสำนักงานป้องกันและปราบปรามการทุจริตแห่งชาติ

## รางวัลแห่งความภาคภูมิใจ



### รางวัลเกียรติยศจากในประเทศ

- รางวัล Superbrands Thailand ประจำปี พ.ศ. 2556 (ผลิตภัณฑ์น้ำตาลแบรนด์ “มิตรผล”)
- รางวัล CSR-DIW (Corporate Social Responsibility, Department of Industrial Works) ประจำปี พ.ศ. 2555
- รางวัล ICT ทำดีเพื่อสังคม ประจำปี พ.ศ. 2555
- รางวัลอ้อยรักษ์โลก ประจำปี พ.ศ. 2555
- MAT Award ประจำปี พ.ศ. 2555 ของสมาคมการตลาดแห่งประเทศไทย
- รางวัลโรงงานน้ำตาลขั้นดี ประจำปีพ.ศ. 2555 และ พ.ศ. 2554
- รางวัล EIA Monitoring Awards (ประเภทดีเด่น) ประจำปี พ.ศ. 2554
- รางวัลบรรษัทภิบาลดีเด่น ประจำปี พ.ศ. 2554
- รางวัลอุตสาหกรรมดีเด่น ประเภทโลจิสติกส์ ประจำปีพ.ศ. 2554
- รางวัลนวัตกรรมแห่งชาติด้านสังคม (รองชนะเลิศอันดับ 2) ประจำปีพ.ศ. 2553
- รางวัลดีเด่นด้านการจัดการเทคโนโลยีสารสนเทศเพื่อจัดการการเปลี่ยนแปลง ประจำปี พ.ศ. 2552 และ พ.ศ. 2551
- รางวัลดีเด่นด้านแรงงานสัมพันธ์และสวัสดิการแรงงาน ประจำปี พ.ศ. 2552
- รางวัลจรรยาบรรณดีเด่นหอการค้าไทย ประจำปี พ.ศ. 2549
- รางวัลอุตสาหกรรมดีเด่น ประเภทบริหารงานคุณภาพ ประจำปี พ.ศ. 2548

### รางวัลเกียรติยศจากต่างประเทศ

- Asia Responsible Entrepreneurship Awards (AREA) ประเภท Social Empowerment ประจำปี พ.ศ.2556
- ASEAN Business Award ประเภท CSR ประจำปี พ.ศ. 2554
- Geospatial Excellence Award พ.ศ. 2554
- ASEAN Energy Award พ.ศ. 2554
- Thailand Energy Award พ.ศ. 2554
- Green Excellence Award (Frost & Sullivan) ประจำปี พ.ศ. 2552
- ASEAN Most Admired Business in Corporate Social Responsibility ประจำปี พ.ศ. 2551
- ASEAN Energy Award ประจำปี พ.ศ. 2547 และประจำปีพ.ศ. 2548

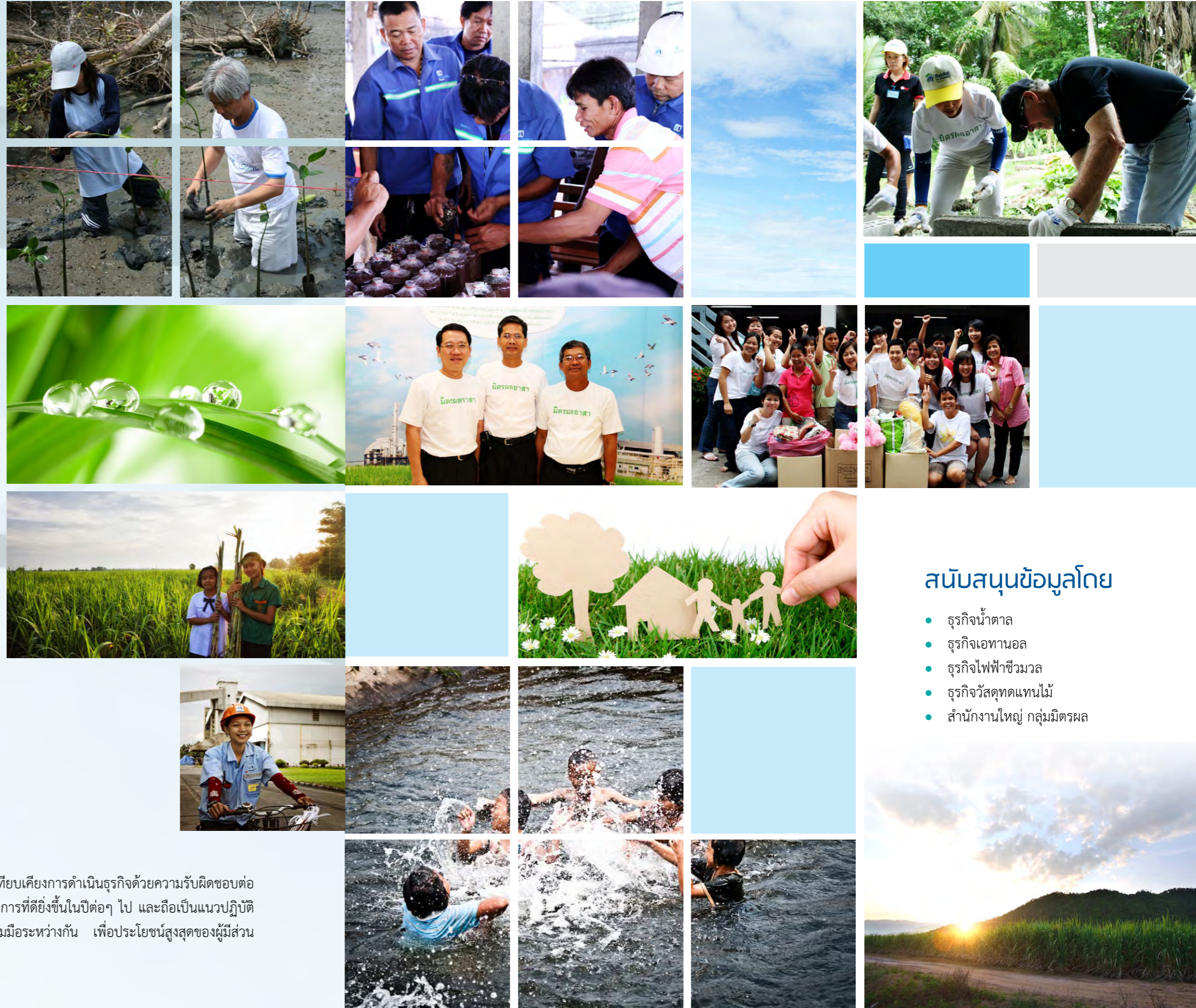


รายงานแห่งความยั่งยืนฉบับนี้ได้รวบรวมข้อมูลด้านความรับผิดชอบต่อสังคมที่ครอบคลุมประเด็นอันเกี่ยวเนื่องกับผู้มีส่วนได้ส่วนเสียขององค์กรในหลากหลายมิติ อันได้แก่ ประเด็นธรรมาภิบาล และจรรยาบรรณทางธุรกิจ สิทธิมนุษยชนและการปฏิบัติด้านแรงงาน การดูแลด้านสิ่งแวดล้อม ประเด็นผู้บริโภค และการพัฒนาชุมชนอย่างยั่งยืน โดยความร่วมมือของหน่วยงานที่เกี่ยวข้องในแต่ละมิติ เนื่องจากรายงานแห่งความยั่งยืนฉบับนี้ เป็นฉบับแรกที่กลุ่มมิตรผลตีพิมพ์เป็นรูปเล่มอย่างเป็นทางการ ข้อมูลที่นำมารวบรวมในรายงานจึงเป็นข้อมูลสรุปจากการริเริ่มโครงการ CSR ในหลายปีก่อนหน้าโดยสังเขป ในขณะที่ข้อมูลบางส่วน อาทิ รายงานการบำบัดน้ำเสียของแต่ละโรงงานเป็นตัวเลขของปี 2556 เป็นต้น โดยข้อมูลทั้งหมดที่อยู่ในรายงานคงสถานะข้อมูลที่สามารถทวนสอบได้

บนครรลองของการดำเนินธุรกิจแบบ **“ร่วมอยู่ ร่วมเจริญ”** อันจะนำไปสู่ความยั่งยืนได้นั้น องค์กรต้องมีแนวทางในการสืบทอดแนวความคิดดังกล่าวจากรุ่นสู่รุ่นได้อย่างบูรณาการและมีความชัดเจน ด้วยเล็งเห็นถึงความสำคัญในการสืบทอดวัฒนธรรมการทำงานสู่ความยั่งยืน ในปี 2556 กลุ่มมิตรผลจึงได้ริเริ่มดำเนินการส่งเสริม Mitr Phol Culture วัฒนธรรมองค์กรทั้ง 5 ตัวอันได้แก่ มุ่งสู่ความเป็นเลิศ (Excellence) ซื่อสัตย์ ขยัน และอดทน (Integrity) จริใจเชื่อถือได้ (Trustworthiness) สรรค์สร้างนวัตกรรม (Innovation) ใส่ใจและรับผิดชอบต่อสังคม (Care & Accountability) การขับเคลื่อนวัฒนธรรมในการทำงานดังกล่าวเป็นการหล่อหลอมให้ **“คนมิตรผล”** ได้รับการปลูกฝังวัฒนธรรมการทำงานที่สอดคล้องในทิศทางเดียวกัน ทำให้รู้ว่าเรื่องใดควรต้องบริหารจัดการอย่างไรในแต่ละสถานการณ์ **การใส่ใจและรับผิดชอบต่อสังคม** คือหนึ่งในกุญแจสำคัญที่จะนำพาให้องค์กรเติบโตได้อย่างยั่งยืนควบคู่ไปกับสังคมและประเทศชาติ ด้วยแนวปฏิบัติหลัก 3 ประการ อันได้แก่

- 1) การพัฒนาชาวไร่ ชุมชน และสังคม
- 2) การใส่ใจ ดูแล สิ่งแวดล้อม
- 3) การเอาใจเขามาใส่ใจเรา

ข้อมูลที่รวบรวมในรายงานฉบับนี้อาจใช้เป็นแนวทางประกอบในการนำมาเทียบเคียงการดำเนินธุรกิจด้วยความรับผิดชอบต่อสังคมของกลุ่มมิตรผล ซึ่งยังมีอีกหลากหลายประเด็นที่ยังต้องปรับปรุงให้มีพัฒนาการที่ดียิ่งขึ้นในปีต่อไป และถือเป็นแนวปฏิบัติว่าด้วยความรับผิดชอบต่อสังคมที่ทุกหน่วยงานขององค์กรควรต้องบูรณาการความร่วมมือระหว่างกัน เพื่อประโยชน์สูงสุดของผู้มีส่วนได้ส่วนเสีย และเป็นแบบอย่าง ที่ดีในระดับองค์กรต่อไป



### สนับสนุนข้อมูลโดย

- ธุรกิจน้ำตาล
- ธุรกิจเอทานอล
- ธุรกิจไฟฟ้าชีวมวล
- ธุรกิจวัสดุทดแทนไม้
- สำนักงานใหญ่ กลุ่มมิตรผล



# สร้างคุณค่า...สร้างอนาคต



**MITR PHOL  
GROUP**

## **MITR PHOL GROUP**

2 Ploenchit Center, 3<sup>rd</sup> Floor  
Sukhumvit Road, Klongoey Bangkok 10110  
Tel. 02-794-1000 Fax. 02-656-8494

## **กลุ่มมิตรผล**

2 อาคารเพลินจิตเซ็นเตอร์ ชั้น 3  
ถนนสุขุมวิท คลองเตย กรุงเทพฯ 10110  
โทร. 02-794-1000 โทรสาร 02-656-8494  
[www.mitrphol.com](http://www.mitrphol.com)

หนังสือเล่มนี้ใช้หมึกพิมพ์  
ที่ไม่เป็นอันตรายต่อสุขภาพ  
ทั้งยังเป็นมิตรต่อสิ่งแวดล้อม

